



РЕПУБЛИКА БЪЛГАРИЯ  
Министър на образованието и науката

**ЗА П О В Е Д**

**№ РД09 - ..... 2021 г.**

На основание чл. 36, ал. 2 от Закона за професионалното образование и обучение, във връзка с чл. 2, ал. 1 и 2 от Наредба № 1 от 19.02.2020 г. за организацията и провеждането на изпитите за придобиване на професионална квалификация, при спазване изискванията на чл. 66, ал. 1 и 2 от Административнопроцесуалния кодекс

**У Т В Ъ Р Ж Д А В А М**

Национална изпитна програма за провеждане на държавен изпит за придобиване на трета степен на професионална квалификация за специалност код **2140110** „Промислен дизайн“ от професия код **214010** „Дизайнер-изпълнител“ от професионално направление код **214** „Дизайн“.

**София, 2021 г.**

**МИНИСТЕРСТВО НА ОБРАЗОВАНИЕТО И НАУКАТА**

**НАЦИОНАЛНА ИЗПИТНА ПРОГРАМА**

**ЗА ПРОВЕЖДАНЕ НА  
ДЪРЖАВЕН ИЗПИТ ЗА ПРИДОБИВАНЕ  
НА ТРЕТА СТЕПЕН НА ПРОФЕСИОНАЛНА КВАЛИФИКАЦИЯ**

	<b>Код по СППОО</b>	<b>Наименование</b>
<b>Професионално направление</b>	<b>214</b>	<b>„Дизайн“</b>
<b>Професия</b>	<b>214010</b>	<b>„Дизайнер-изпълнител“</b>
<b>Специалност</b>	<b>2140110</b>	<b>„Промислен дизайн“</b>

Утвърдена със Заповед № РД09 - \_\_\_\_\_ 2021 г.

София, 2021 г.

## **I. ПРЕДНАЗНАЧЕНИЕ И ЦЕЛ НА ИЗПИТНАТА ПРОГРАМА**

Националната изпитна програма е предназначена за провеждане на държавния изпит за придобиване на трета степен на професионална квалификация по специалност код **2140110** „Промислен дизайн“, професия код **214010** „Дизайнер-изпълнител“ от Списъка на професиите за професионално образование и обучение по чл. 6 от Закона за професионалното образование и обучение (ЗПОО).

Целта на настоящата изпитна програма е да определи единни критерии за оценка на професионалните компетентности на обучаваните, изискващи се за придобиване на трета степен по изучаваната професия „Дизайнер-изпълнител“, специалност „Промислен дизайн“.

Националната изпитна програма е разработена във връзка с чл. 36 от ЗПОО и чл. 2, ал. 1 и 2 от Наредба № 1 от 19.02.2020 г. за организацията и провеждането на изпитите за придобиване на професионална квалификация.

## **II. СЪДЪРЖАНИЕ НА НАЦИОНАЛНАТА ИЗПИТНА ПРОГРАМА**

### **За държавен изпит за придобиване на професионална квалификация:**

1. Част по теория на професията:
  - 1.1. изпитни теми с кратко описание на учебното съдържание по всяка тема;
  - 1.2. критерии за оценяване на резултатите от обучението по всяка изпитна тема;
  - 1.3. матрица на писмен тест по всяка изпитна тема;
  - 1.4. критерии и показатели за оценяване на дипломния проект и неговата защита.
2. Част по практика на професията:
  - 2.1. указание за съдържанието на индивидуалните задания;
  - 2.2. критерии за оценяване на резултатите от обучението.
3. Система за оценяване.
4. Препоръчителна литература.
5. Приложения:
  - а. изпитен билет - част по теория на професията;
  - б. индивидуално задание по практика;
  - в. указание за разработване на писмен тест;
  - г. индивидуално задание за разработване на дипломен проект;
  - д. указания за съдържанието и оформянето на дипломния проект;
  - е. рамка на рецензия на дипломен проект.

### III. ДЪРЖАВЕН ИЗПИТ ЗА ПРИДОБИВАНЕ НА ПРОФЕСИОНАЛНА КВАЛИФИКАЦИЯ – ЧАСТ ПО ТЕОРИЯ НА ПРОФЕСИЯТА

#### 1. Изпитни теми, критерии за оценяване на резултатите и матрица на писмен тест по всяка изпитна тема

*Изпитна тема № 1: Същност на дизайна. Промислени изделия.*

**План-тезис:** Предмет, цели и задачи на дизайна. Видове дизайн. Основни термини и определения. Структура и взаимодействие в системата човек-машина (СЧМ). Устройство и действие на универсален струг. Безопасни условия на труд. Изисквания към промишлените изделия. Бизнес план.

**Приложно-творческа задача:** Илюстрира “мека” и “твърда” форма чрез рисунка.

**Дидактически материали:** Примерна контурна рисунка на изделие.\*

\***Забележка** – Ако предоставената контурна рисунка, представя изделието като “твърда” форма, изпитваният трябва да го представи като “мека” форма и в “омекотена твърда” форма.

<i>№</i>	<i>Критерии за оценяване на изпитна тема № 1</i>	<i>Максимален брой точки</i>
1.	Описва причините за възникването и развитието на дизайна.	6
2.	Определя дизайна като относително самостоятелна дейност в системата на обществената практика. Познава обекта и предмета на дизайна.	6
3.	Определя понятието дизайн.	6
4.	Сравнява видовете дизайн.	6
5.	Описва и анализира структурата и основните взаимодействия в СЧМ.	20
6.	Обяснява главните приводи на струга.	6
7.	Илюстрира “мека” и “твърда” форма чрез рисунка.	6
8.	Анализира процеса на създаване на промишлени изделия.	20
9.	Изяснява същността и съдържанието на бизнес плана.	14
10.	Знае изискванията за здравословни и безопасни условия на труд.	10
	<b>Общ брой точки:</b>	<b>100</b>

Матрица на писмен тест по изпитна тема № 1/ критерии за оценяване	Максимален брой точки	Брой тестови задачи по равнища			
		I	II	III	IV
		Знание 0-2 т.	Разбиране 0-4 т.	Приложение 0-6 т.	Анализ 0-8 т.
<i>1</i>	<b>2</b>	<b>3</b>	<b>4</b>	<b>5</b>	<b>6</b>
1. Описва причините за възникването и развитието на дизайна.	6	3			
2. Определя дизайна като относително самостоятелна дейност в системата на обществената практика. Познава обекта и предмета на дизайна.	6			2	1
3. Определя понятието дизайн.	6	2			
4. Сравнява видовете дизайн.	6	1	1		
5. Описва и анализира структурата и основните взаимодействия в СЧМ.	20		2		1
6. Обяснява главните приводи на струга.	6	2			
7. Илюстрира “мека” и “твърда” форма чрез рисунка.	6	2			
8. Анализира процеса на създаване на промишлени изделия.	20			2	1
9. Изяснява същността и съдържанието на бизнес плана.	14	1	2		
10. Знае и представя изискванията за здравословни и безопасни условия на труд.	10		1	1	
<b>Общ брой задачи:</b>	<b>25</b>	<b>11</b>	<b>6</b>	<b>5</b>	<b>3</b>
<b>Общ брой точки:</b>	<b>100</b>	<b>22</b>	<b>24</b>	<b>30</b>	<b>24</b>
<p><b>При оценка на резултатите от теста максимален брой точки се поставя при отговор, съвпадащ с ключа за оценяване, както следва:</b></p> <ul style="list-style-type: none"> <li>• 2 точки за тестовите задачи от равнище „Знание“</li> <li>• 4 точки за тестовите задачи от равнище „Разбиране“</li> <li>• 6 точки за тестовите задачи от равнище „Приложение“</li> <li>• 8 точки за тестовите задачи от равнище „Анализ“</li> </ul>					

**Изпитна тема № 2: История на дизайна.**

**План-тезис:** Възникване и развитие на дизайна. Съвременен дизайн. Закон за промишления дизайн. Обективни формообразуващи фактори. Устройство и действие на универсална фреза. Безопасни условия на труд. Предприемачество – същност.

**Приложно-творческа задача:** Илюстрира “мека” и “твърда” форма чрез рисунка.

**Дидактически материали:** Примерна контурна рисунка на изделие.

<b>№</b>	<b>Критерии за оценяване на изпитна тема № 2</b>	<b>Максимален брой точки</b>
1.	Описва причините за възникването и развитието на дизайна.	10
2.	Обяснява диференциацията и интегрирането на дейностите в дизайна.	6
3.	Описва развитието на дизайна - предистория, начало на развитието на професионалния дизайн.	10
4.	Познава развитието на съвременния дизайн.	8
5.	Анализира обективните формообразуващи фактори.	10
6.	Описва устройството и основните движения на фрезова машина.	8
7.	Посочва условията и реда за регистрация на промишлен дизайн.	12
8.	Знае изискванията за здравословни и безопасни условия на труд.	8
9.	Знае същността на предприемачеството.	12
10.	Илюстрира “мека” и “твърда” форма чрез рисунка.	16
	<b>Общ брой точки:</b>	<b>100</b>

Матрица на писмен тест по изпитна тема № 2/ критерии за оценяване	Максимален брой точки	Брой тестови задачи по равнища			
		I	II	III	IV
		Знание 0-2 т.	Разбиране 0-4 т.	Приложение 0-6 т.	Анализ 0-8 т.
<i>I</i>	<b>2</b>	<b>3</b>	<b>4</b>	<b>5</b>	<b>6</b>
1. Описва причините за възникването и развитието на дизайна.	10	3			
2. Обяснява диференциацията и интегрирането на дейностите в дизайна.	6			2	1
3. Описва развитието на дизайна - предистория, начало на развитието на професионалния дизайн.	10	2			
4. Познава развитието на съвременния дизайн.	8	1	1		
5. Анализира обективните формообразуващи фактори.	10		2		1
6. Описва устройството и основните движения на фрезова машина.	8	2			
7. Посочва условията и реда за регистрация на промишлен дизайн.	12	2			
8. Знае изискванията за здравословни и безопасни условия на труд.	8			2	1
9. Знае същността на предприемачеството.	12	1	2		
10. Илюстрира “мека” и “твърда” форма чрез рисунка.	16		1	1	
<b>Общ брой задачи:</b>	<b>25</b>	<b>11</b>	<b>6</b>	<b>5</b>	<b>3</b>
<b>Общ брой точки:</b>	<b>100</b>	<b>22</b>	<b>24</b>	<b>30</b>	<b>24</b>
<p><b>При оценка на резултатите от теста максимален брой точки се поставя при отговор, съвпадащ с ключа за оценяване, както следва:</b></p> <ul style="list-style-type: none"> <li>• 2 точки за тестовите задачи от равнище „Знание“</li> <li>• 4 точки за тестовите задачи от равнище „Разбиране“</li> <li>• 6 точки за тестовите задачи от равнище „Приложение“</li> <li>• 8 точки за тестовите задачи от равнище „Анализ“</li> </ul>					

**Изпитна тема № 3: Формообразуване. Основни свойства на формата.**

**План-тезис:** Развитие на формообразуването. Свойства на формата. Формообразуващи фактори. Обемно-пространствени структури и тектонични системи - видове. Структура и свойства на металите и сплавите. Кристализация на металите във формата. Правила за безопасна работа. Бизнес план.

**Приложно-творческа задача:** Илюстрира “мека” и “твърда” форма чрез рисунка.

**Дидактически материали:** Примерна контурна рисунка на изделие.

<i>№</i>	<i>Критерии за оценяване на изпитна тема № 3</i>	<i>Максимален брой точки</i>
1.	Определя понятието форма на промишленото изделие.	14
2.	Описва основните свойства на формата.	12
3.	Описва и анализира обективните формообразуващи фактори – функция, конструкция, материали и технология на изработка.	10
4.	Познава видовете обемно-пространствени структури и тектонични системи.	12
5.	Описва структурата и свойствата на металите и сплавите.	10
6.	Знае изискванията за здравословни и безопасни условия на труд.	10
7.	Изяснява същността и съдържанието на бизнес плана.	12
8.	Илюстрира “мека” и “твърда” форма чрез рисунка.	20
	<b>Общ брой точки:</b>	<b>100</b>



Матрица на писмен тест по изпитна тема № 3/ критерии за оценяване	Максимален брой точки	Брой тестови задачи по равнища			
		I	II	III	IV
		Знание 0-2 т.	Разбиране 0-4 т.	Приложение 0-6 т.	Анализ 0-8 т.
<b>I</b>	<b>2</b>	<b>3</b>	<b>4</b>	<b>5</b>	<b>6</b>
1. Определя понятието форма на промишленото изделие.	14	3			
2. Описва основните свойства на формата.	12	1			1
3. Описва и анализира обективните формообразуващи фактори – функция, конструкция, материали и технология на изработка.	10	2	1	2	1
4. Познава видовете обемно-пространствени структури и тектонични системи.	12	2	2	1	
5. Описва структурата и свойствата на металите и сплавите.	10	2			1
6. Знае изискванията за здравословни и безопасни условия на труд.	10		1	1	
7. Изяснява същността и съдържанието на бизнес плана.	12	1	1		
8. Илюстрира “мека” и “твърда” форма чрез рисунка.	20		1	1	
<b>Общ брой задачи:</b>	<b>25</b>	<b>11</b>	<b>6</b>	<b>5</b>	<b>3</b>
<b>Общ брой точки:</b>	<b>100</b>	<b>22</b>	<b>24</b>	<b>30</b>	<b>24</b>
<p><b>При оценка на резултатите от теста максимален брой точки се поставя при отговор, съвпадащ с ключа за оценяване, както следва:</b></p> <ul style="list-style-type: none"> <li>• 2 точки за тестовите задачи от равнище „Знание“</li> <li>• 4 точки за тестовите задачи от равнище „Разбиране“</li> <li>• 6 точки за тестовите задачи от равнище „Приложение“</li> <li>• 8 точки за тестовите задачи от равнище „Анализ“</li> </ul>					

**Изпитна тема № 4: Методика на дизайнерското проектиране. Етапи на дизайнерското проектиране: аналитичен етап – проучване**

**План-тезис:** Цели и задачи на дизайнерското проектиране. Видове дейности - същност. Материали за представяне на дизайнерски проект. Сравнителни таблици - компоненти. Видове макети използвани в дизайна. Фактори на работната среда. Техника на безопасност при механична обработка на материалите. Ръководство.

**Приложно-творческа задача:** С помощта на метроритмически редове да се проектира изделие със статично или динамично въздействие.

**Дидактически материали:** Примерна контурна рисунка на изделие.

<i>№</i>	<i>Критерии за оценяване на изпитна тема № 4</i>	<i>Максимален брой точки</i>
1.	Описва целите и задачите на отделните етапи от проучването или детайли от тях.	10
2.	Описва видовете дейности при проектирането и последователността им.	8
3.	Определя материалите за представяне на проучването.	10
4.	Описва ролята на сравнителните таблици в процеса на проектиране. Посочва някои от компонентите им.	12
5.	Изброява видовете макети, описва същността и приложението им.	12
6.	Анализира факторите на работната среда.	8
7.	Знае изискванията за здравословни и безопасни условия на труд.	10
8.	Описва особеностите на функцията ръководство; изброява стиловете на ръководство; изяснява същността и типовете лидерство.	12
9.	Илюстрира силуета на изделие.	18
	<b>Общ брой точки:</b>	<b>100</b>

Матрица на писмен тест по изпитна тема № 4/ критерии за оценяване	Максимален брой точки	Брой тестови задачи по равнища			
		I	II	III	IV
		Знание 0-2 т.	Разбиране 0-4 т.	Приложение 0-6 т.	Анализ 0-8 т.
<i>1</i>	<i>2</i>	<i>3</i>	<i>4</i>	<i>5</i>	<i>6</i>
1. Описва целите и задачите на отделните етапи от проучването или детайли от тях.	10	3			
2. Описва видовете дейности при проектирането и последователността им.	8	2		1	
3. Определя материалите за представяне на проучването.	10	1	1		1
4. Описва ролята на сравнителните таблици в процеса на проектиране. Посочва някои от компонентите им.	12	2	1		
5. Изброява видовете макети, описва същността и приложението им.	12	2	1	1	
6. Анализира факторите на работната среда.	8				1
7. Знае изискванията за здравословни и безопасни условия на труд.	10		1	1	
8. Описва особеностите на функцията ръководство; изброява стиловете на ръководство; изяснява същността и типовете лидерство.	12	1	1		1
9. Илюстрира силуета на изделие.	18		1	2	
<b>Общ брой задачи:</b>		<b>11</b>	<b>6</b>	<b>5</b>	<b>3</b>
<b>Общ брой точки:</b>	<b>100</b>	<b>22</b>	<b>24</b>	<b>30</b>	<b>24</b>
<p><b>При оценка на резултатите от теста максимален брой точки се поставя при отговор, съвпадащ с ключа за оценяване, както следва:</b></p> <ul style="list-style-type: none"> <li>• 2 точки за тестовите задачи от равнище „Знание“</li> <li>• 4 точки за тестовите задачи от равнище „Разбиране“</li> <li>• 6 точки за тестовите задачи от равнище „Приложение“</li> <li>• 8 точки за тестовите задачи от равнище „Анализ“</li> </ul>					

**Изпитна тема № 5: Методика на дизайнерското проектиране. Етапи на дизайнерското проектиране: разработване на идеен вариант - творчески етап – дейности**

**План-тезис:** Видове дейности - същност. Материали за представяне на дизайнерски проект. Работни движения. Композиционни средства за постигане на статично и динамично въздействие на формата. Устройство и действие на универсален струг. Делови взаимоотношения и комуникативна култура.

**Приложно-творческа задача:** Илюстрира “мека” и “твърда” форма чрез рисунка.

**Дидактически материали:** Примерна контурна рисунка на изделие.

<i>№</i>	<i>Критерии за оценяване на изпитна тема № 5</i>	<i>Максимален брой точки</i>
1.	Описва целите и задачите на отделните етапи при разработване на идеен проект.	20
2.	Анализира средствата и материалите за представяне на идеен проект.	12
3.	Сравнява и анализира отделните решения при проектирането.	10
4.	Описва и анализира работните движения от ергономична гледна точка.	18
5.	Обяснява главните приводи на струга.	8
6.	Описва процеса комуникация, посочва основните видове и принципи на комуникация.	12
7.	Илюстрира силуета на изделие.	20
	<b>Общ брой точки:</b>	<b>100</b>

Матрица на писмен тест по изпитна тема № 5/ критерии за оценяване	Максимален брой точки	Брой тестови задачи по равнища			
		I	II	III	IV
		Знание 0-2 т.	Разбиране 0-4 т.	Приложение 0-6 т.	Анализ 0-8 т.
<b><i>I</i></b>	<b>2</b>	<b>3</b>	<b>4</b>	<b>5</b>	<b>6</b>
1. Описва целите и задачите на отделните етапи при разработване на идеен проект.	20	3	1		
2. Анализира средствата и материалите за представяне на идеен проект.	12	2		1	1
3. Сравнява и анализира отделните решения при проектирането.	10		1	1	1
4. Описва и анализира работните движения от ергономична гледна точка.	18	3	3		1
5. Обяснява главните приводи на струга.	8	1		1	
6. Описва процеса комуникация, посочва основните видове и принципи на комуникация.	12	2		1	
7. Илюстрира силуета на изделие.	20		1	1	
<b>Общ брой задачи:</b>	<b>25</b>	<b>11</b>	<b>6</b>	<b>5</b>	<b>3</b>
<b>Общ брой точки:</b>	<b>100</b>	<b>22</b>	<b>24</b>	<b>30</b>	<b>24</b>
<p><b>При оценка на резултатите от теста максимален брой точки се поставя при отговор, съвпадащ с ключа за оценяване, както следва:</b></p> <ul style="list-style-type: none"> <li>• 2 точки за тестовите задачи от равнище „Знание“</li> <li>• 4 точки за тестовите задачи от равнище „Разбиране“</li> <li>• 6 точки за тестовите задачи от равнище „Приложение“</li> <li>• 8 точки за тестовите задачи от равнище „Анализ“</li> </ul>					

**Изпитна тема № 6: Методи и средства за пластично изразяване на формата. Технология за изработване на работен /мек/ макет.**

**План-тезис:** Характеристика на макетирането - цел и задачи. Избор на материали за макетиране. Технологична схема за макетиране. Основни машини, инструменти и пособия за макетиране. Устройство и действие на универсална фреза. Правила за безопасна работа. Иновации в дизайна. Планиране.

**Приложно-творческа задача:** Илюстрира “мека” и “твърда” форма чрез рисунка.

**Дидактически материали:** Контурна рисунка на изделие.

<i>№</i>	<i>Критерии за оценяване на изпитна тема № 6</i>	<i>Максимален брой точки</i>
1.	Познава основните цели и задачи на изработването на меки макети.	20
2.	Описва основните материали, инструментите и пособията, използвани при изработването на мек макет.	12
3.	Анализира схемата на основните дейности и операции в тяхната последователност при изработването на мек макет.	12
4.	Описва устройството и основните движения на фрезова машина.	8
5.	Познава изискванията за здравословни и безопасни условия на труд.	10
6.	Дефинира понятието “иновация” - иновационни техники и технологии.	8
7.	Изяснява стратегическото управление, описва изграждането и изпълнението на фирмена стратегия.	10
8.	Илюстрира силуета на изделие.	20
	<b>Общ брой точки:</b>	<b>100</b>

Матрица на писмен тест по изпитна тема № 6/ критерии за оценяване	Максимален брой точки	Брой тестови задачи по равнища			
		I	II	III	IV
		Знание 0-2 т.	Разбиране 0-4 т.	Приложение 0-6 т.	Анализ 0-8 т.
<i>1</i>	<b>2</b>	<b>3</b>	<b>4</b>	<b>5</b>	<b>6</b>
1. Познава основните цели и задачи на изработването на меки макети.	20	3			
2. Описва основните материали, инструментите и пособията, използвани при изработването на мек макет.	12	1			1
3. Анализира схемата на основните дейности и операции в тяхната последователност при изработването на мек макет.	12	2	1	2	1
4. Описва устройството и основните движения на фрезова машина.	8	2	2	1	
5. Познава изискванията за здравословни и безопасни условия на труд.	10	2			1
6. Дефинира понятието “иновация” - иновационни техники и технологии.	8		1	1	
7. Изяснява стратегическото управление, описва изграждането и изпълнението на фирмена стратегия.	10	1	1		
8. Илюстрира силуета на изделие.	20		1	1	
<b>Общ брой задачи:</b>	<b>25</b>	<b>11</b>	<b>6</b>	<b>5</b>	<b>3</b>
<b>Общ брой точки:</b>	<b>100</b>	<b>22</b>	<b>24</b>	<b>30</b>	<b>24</b>
<p><b>При оценка на резултатите от теста максимален брой точки се поставя при отговор, съвпадащ с ключа за оценяване, както следва:</b></p> <ul style="list-style-type: none"> <li>• 2 точки за тестовите задачи от равнище „Знание“</li> <li>• 4 точки за тестовите задачи от равнище „Разбиране“</li> <li>• 6 точки за тестовите задачи от равнище „Приложение“</li> <li>• 8 точки за тестовите задачи от равнище „Анализ“</li> </ul>					

**Изпитна тема № 7: Методи и средства за пластично изразяване на формата. Технология за изработване на окончателен /твърд/ макет.**

**План-тезис:** Характеристика на макетирането - цел и задачи. Избор на материали за макетиране. Технологична схема за макетиране. Основни машини, инструменти и пособия за макетиране. Устройство и действие на универсален струг. Правила за безопасна работа. Иновации в дизайна. Ръководство.

**Приложно-творческа задача:** Илюстрира “мека” и “твърда” форма чрез рисунка.

**Дидактически материали:** Контурна рисунка на изделие.

<i>№</i>	<i>Критерии за оценяване на изпитна тема № 7</i>	<i>Максимален брой точки</i>
1.	Анализира целите и задачите на окончателния макет.	20
2.	Описва основните материали, инструментите и пособията използвани при изработването на твърди макети.	12
3.	Анализира схемата на основните дейности и операции в тяхната последователност при изработването на твърд макет.	12
4.	Обяснява главните приводи на струга.	8
5.	Познава изискванията за здравословни и безопасни условия на труд.	10
6.	Дефинира понятието “иновация” - иновационни техники и технологии.	8
7.	Описва особеностите на функцията ръководство; изброява стиловете на ръководство; изяснява същността и типовете лидерство.	10
8.	Илюстрира силуета на изделие.	20
	<b>Общ брой точки:</b>	<b>100</b>



Матрица на писмен тест по изпитна тема № 7/ критерии за оценяване	Максимален брой точки	Брой тестови задачи по равнища			
		I	II	III	IV
		Знание 0-2 т.	Разбиране 0-4 т.	Приложение 0-6 т.	Анализ 0-8 т.
<i>1</i>	<b>2</b>	<b>3</b>	<b>4</b>	<b>5</b>	<b>6</b>
1. Анализира целите и задачите на окончателния макет.	20	3			
2. Описва основните материали, инструментите и пособията използвани при изработването на твърди макети.	12	1			1
3. Анализира схемата на основните дейности и операции в тяхната последователност при изработването на твърд макет.	12	2	1	2	1
4. Обяснява главните приводи на струга.	8	2	2	1	
5. Познава изискванията за здравословни и безопасни условия на труд.	10	2			1
6. Дефинира понятието “иновация” - иновационни техники и технологии.	8		1	1	
7. Описва особеностите на функцията ръководство; изброява стиловете на ръководство; изяснява същността и типове лидерство.	10	1	1		
8. Илюстрира силуета на изделие.	20		1	1	
<b>Общ брой задачи:</b>	<b>25</b>	<b>11</b>	<b>6</b>	<b>5</b>	<b>3</b>
<b>Общ брой точки:</b>	<b>100</b>	<b>22</b>	<b>24</b>	<b>30</b>	<b>24</b>
<p><b>При оценка на резултатите от теста максимален брой точки се поставя при отговор, съвпадащ с ключа за оценяване, както следва:</b></p> <ul style="list-style-type: none"> <li>• 2 точки за тестовите задачи от равнище „Знание“</li> <li>• 4 точки за тестовите задачи от равнище „Разбиране“</li> <li>• 6 точки за тестовите задачи от равнище „Приложение“</li> <li>• 8 точки за тестовите задачи от равнище „Анализ“</li> </ul>					

**Изпитна тема № 8: Методи и средства за изобразяване на формата. Методи за графично изграждане на формата.**

**План-тезис:** Цел и същност на изображението. Материали и пособия за графично изграждане на формата. Технология за изобразяване. Софтуерни продукти в областта на дизайна – програми за графичен дизайн. Устройство и действие на универсална фреза. Правила за безопасна работа. Умения за работа в екип.

**Приложно-творческа задача:** Илюстрира “мека” и “твърда” форма чрез рисунка.

**Дидактически материали:** Примерна контурна рисунка на изделие.

<i>№</i>	<i>Критерии за оценяване на изпитна тема № 8</i>	<i>Максимален брой точки</i>
1.	Определя и обяснява целта на графичните изображения в дизайнерското проектиране.	20
2.	Познава и анализира отделните графични изображения - линейни, монохромни, ескизна графика, перспективно изображение.	10
3.	Описва основните материали и пособия за изпълнение на графични изображения.	6
4.	Анализира видовете техники за графично изграждане на формата.	10
5.	Описва възможностите, които предоставят на дизайнера специализираните програми в областта на графичния дизайн – <b>Corel Draw, Corel Photo paint, Adobe Illustrator, Adobe Photoshop</b> и др.	10
6.	Описва устройството и основните движения на фрезова машина.	6
7.	Познава изискванията за здравословни и безопасни условия на труд.	10
8.	Познава критериите за подбор на кадри за работа в екип.	8
9.	Илюстрира силуета на изделие.	20
	<b>Общ брой точки:</b>	<b>100</b>

Матрица на писмен тест по изпитна тема № 8/ критерии за оценяване	Максимален брой точки	Брой тестови задачи по равнища			
		I	II	III	IV
		Знание 0-2 т.	Разбиране 0-4 т.	Приложение 0-6 т.	Анализ 0-8 т.
<i>I</i>	2	3	4	5	6
1. Определя и обяснява целта на графичните изображения в дизайнерското проектиране.	20	3			
2. Познава и анализира отделните графични изображения - линеарни, монохромни, ескизна графика, перспективно изображение.	10	2		1	
3. Описва основните материали и пособия за изпълнение на графични изображения.	6	1	1		1
4. Анализира видовете техники за графично изграждане на формата.	10	2	1		
5. Описва възможностите, които предоставят на дизайнера специализираните програми в областта на графичния дизайн – <b>Corel Draw, Corel Photo paint, Adobe Illustrator, Adobe Photoshop</b> и др.	10	2	1	1	
6. Описва устройството и основните движения на фрезова машина.	6				1
7. Познава изискванията за здравословни и безопасни условия на труд.	10		1	1	
8. Познава критериите за подбор на кадри за работа в екип.	8	1	1		1
9. Илюстрира силуета на изделие.	20		1	2	
<b>Общ брой задачи:</b>	<b>25</b>	<b>11</b>	<b>6</b>	<b>5</b>	<b>3</b>
<b>Общ брой точки:</b>	<b>100</b>	<b>22</b>	<b>24</b>	<b>30</b>	<b>24</b>
<p><u>При оценка на резултатите от теста</u> максимален брой точки се поставя при отговор, съвпадащ с ключа за оценяване, както следва:</p> <ul style="list-style-type: none"> <li>• 2 точки за тестовите задачи от равнище „Знание“</li> <li>• 4 точки за тестовите задачи от равнище „Разбиране“</li> <li>• 6 точки за тестовите задачи от равнище „Приложение“</li> <li>• 8 точки за тестовите задачи от равнище „Анализ“</li> </ul>					

**Изпитна тема № 9: Методи и средства за изобразяване на формата. Методи за цветово изграждане на формата.**

**План-тезис:** Цел и същност на изображението. Материали и пособия за цветово изграждане на формата. Технология за изобразяване. Устройство и действие на универсален струг. Правила за безопасна работа. Умения за работа в екип. Контрол - системи за контрол в управлението на фирмата.

**Приложно-творческа задача:** С помощта на контрастни или нюансни съотношения между детайлите, ритмичен или метричен ред, симетрията или асиметрията, да се проектира общият силует на изделие със статично или динамично въздействие.

**Дидактически материали:** Контурна рисунка на изделие.

<i>№</i>	<i>Критерии за оценяване на изпитна тема № 9</i>	<i>Максимален брой точки</i>
1.	Обяснява целта на цветовото изграждане на формата.	20
2.	Познава и анализира полихромното изграждане на формата.	10
3.	Описва и използва основните материали и пособия за изпълнение на цветови проект.	6
4.	Описва видовете техники за цветово изграждане на формата.	10
5.	Обяснява главните приводи на струга.	6
6.	Познава изискванията за здравословни и безопасни условия на труд.	10
7.	Познава критериите за подбор на кадри за работа в екип.	10
8.	Анализира системите за контрол в управлението на фирмата.	8
9.	Илюстрира силуета на изделие.	20
	<b>Общ брой точки:</b>	<b>100</b>

Матрица на писмен тест по изпитна тема № 9/ критерии за оценяване	Максимален брой точки	Брой тестови задачи по равнища			
		I	II	III	IV
		Знание 0-2 т.	Разбиране 0-4 т.	Приложение 0-6 т.	Анализ 0-8 т.
<b>1</b>	<b>2</b>	<b>3</b>	<b>4</b>	<b>5</b>	<b>6</b>
1. Обяснява целта на цветовото изграждане на формата.	20	3			
2. Познава и анализира полихромното изграждане на формата.	10	2		1	
3. Описва и използва основните материали и пособия за изпълнение на цветови проект.	6	1	1		1
4. Описва видовете техники за цветово изграждане на формата.	10	2	1		
5. Обяснява главните приводи на струга.	6	2	1	1	
6. Познава изискванията за здравословни и безопасни условия на труд.	10				1
7. Познава критериите за подбор на кадри за работа в екип.	10		1	1	
8. Анализира системите за контрол в управлението на фирмата.	8	1	1		1
9. Илюстрира силуета на изделие.	20		1	2	
<b>Общ брой задачи:</b>	<b>25</b>	<b>11</b>	<b>6</b>	<b>5</b>	<b>3</b>
<b>Общ брой точки:</b>	<b>100</b>	<b>22</b>	<b>24</b>	<b>30</b>	<b>24</b>
<p><b>При оценка на резултатите от теста максимален брой точки се поставя при отговор, съвпадащ с ключа за оценяване, както следва:</b></p> <ul style="list-style-type: none"> <li>• 2 точки за тестовите задачи от равнище „Знание“</li> <li>• 4 точки за тестовите задачи от равнище „Разбиране“</li> <li>• 6 точки за тестовите задачи от равнище „Приложение“</li> <li>• 8 точки за тестовите задачи от равнище „Анализ“</li> </ul>					

*Изпитна тема № 10: Дизайнерско проектиране и ергономия. Същност на ергономията.*

**План-тезис:** Поява и развитие на ергономията. Предмет и основни проблеми на ергономията. Значение на ергономията. Проектиране на работно място. Работни зони. Устройство и действие на универсална фреза. Умения за работа в екип. Техника на безопасност при механична обработка на материалите.

**Приложно-творческа задача:** Илюстрира “мека” и “твърда” форма чрез рисунка.

**Дидактически материали:** Контурна рисунка на изделие.

<i>№</i>	<i>Критерии за оценяване на изпитна тема № 10</i>	<i>Максимален брой точки</i>
1.	Описва и анализира причините за възникването на ергономията.	14
2.	Описва предмета и основните проблеми на ергономията.	14
3.	Разбира значението на ергономията като наука.	10
4.	Анализира основните методи за проектиране на работно място.	14
5.	Описва устройството и основните движения на фрезова машина.	8
6.	Познава критериите за подбор на кадри за работа в екип.	10
7.	Обяснява техниката на безопасност при механична обработка на материалите.	10
8.	Илюстрира “мека” и “твърда” форма чрез рисунка.	20
	<b>Общ брой точки:</b>	<b>100</b>

Матрица на писмен тест по изпитна тема № 10/ критерии за оценяване	Максимален брой точки	Брой тестови задачи по равнища			
		I	II	III	IV
		Знание 0-2 т.	Разбиране 0-4 т.	Приложение 0-6 т.	Анализ 0-8 т.
<b>I</b>	<b>2</b>	<b>3</b>	<b>4</b>	<b>5</b>	<b>6</b>
1. Описва и анализира причините за възникването на ергономията.	14	3			
2. Описва предмета и основните проблеми на ергономията.	14	1			1
3. Разбира значението на ергономията като наука.	10	2	1	2	1
4. Анализира основните методи за проектиране на работно място.	14	2	2	1	
5. Описва устройството и основните движения на фрезова машина.	8	2			1
6. Познава критериите за подбор на кадри за работа в екип.	10		1	1	
7. Обяснява техниката на безопасност при механична обработка на материалите.	10	1	1		
8. Илюстрира “мека” и “твърда” форма чрез рисунка.	20		1	1	
<b>Общ брой задачи:</b>	<b>25</b>	<b>11</b>	<b>6</b>	<b>5</b>	<b>3</b>
<b>Общ брой точки:</b>	<b>100</b>	<b>22</b>	<b>24</b>	<b>30</b>	<b>24</b>
<p><b>При оценка на резултатите от теста максимален брой точки се поставя при отговор, съвпадащ с ключа за оценяване, както следва:</b></p> <ul style="list-style-type: none"> <li>• 2 точки за тестовите задачи от равнище „Знание“</li> <li>• 4 точки за тестовите задачи от равнище „Разбиране“</li> <li>• 6 точки за тестовите задачи от равнище „Приложение“</li> <li>• 8 точки за тестовите задачи от равнище „Анализ“</li> </ul>					

**Изпитна тема № 11: Дизайнерско проектиране и ергономия. Взаимодействие между дизайнерското проектиране и ергономията.**

**План-тезис:** Предмет и основни проблеми на ергономията. Ергономичен проект. Методи за проверка на ергономичността между човека и машината. Тектонични системи. Композиционни средства за постигане на статично или динамично въздействие на проектираното изделие. Ръководство. Техника на безопасност при механична обработка на материалите.

**Приложно-творческа задача:** Илюстрира “мека” и “твърда” форма чрез рисунка.

**Дидактически материали:** Контурна рисунка на изделие.

<i>№</i>	<i>Критерии за оценяване на изпитна тема № 11</i>	<i>Максимален брой точки</i>
1.	Разбира необходимостта от взаимодействие между дизайнерското проектиране и ергономията. Описва същността и главните насоки на взаимодействие.	14
2.	Анализира основните видове тектонични системи използвани в дизайна.	14
3.	Изброява и описва средствата за постигане на статичност и динамичност.	14
4.	Описва същността на ергономичния проект. Посочва методите за проверка и ергономично съответствие между човека и машината /удобство при ползване/. Обосновава необходимостта от посадъчен макет.	14
5.	Описва особеностите на функцията ръководство; изброява стиловете на ръководство; изяснява същността и типовете лидерство.	14
6.	Обяснява техниката на безопасност при механична обработка на материалите.	10
7.	Илюстрира “мека” и “твърда” форма чрез рисунка.	20
	<b>Общ брой точки:</b>	<b>100</b>



Матрица на писмен тест по изпитна тема № 11/ критерии за оценяване	Максимален брой точки	Брой тестови задачи по равнища			
		I	II	III	IV
		Знание 0-2 т.	Разбиране 0-4 т.	Приложение 0-6 т.	Анализ 0-8 т.
<i>I</i>	<b>2</b>	<b>3</b>	<b>4</b>	<b>5</b>	<b>6</b>
1. Разбира необходимостта от взаимодействие между дизайнерското проектиране и ергономията. Описва същността и главните насоки на взаимодействие.	14	3	1		
2. Анализира основните видове тектонични системи използвани в дизайна.	14	2		1	1
3. Изброява и описва средствата за постигане на статичност и динамичност.	14		1	1	1
4. Описва същността на ергономичния проект. Посочва методите за проверка и ергономично съответствие между човека и машината /удобство при ползване/. Обосновава необходимостта от посадъчен макет.	14	3	3		1
5. Описва особеностите на функцията ръководство; изброява стиловете на ръководство; изяснява същността и типовете лидерство.	14	1		1	
6. Обяснява техниката на безопасност при механична обработка на материалите.	10	2		1	
7. Илюстрира “мека” и “твърда” форма чрез рисунка.	20		1	1	
<b>Общ брой задачи:</b>	<b>25</b>	<b>11</b>	<b>6</b>	<b>5</b>	<b>3</b>
<b>Общ брой точки:</b>	<b>100</b>	<b>22</b>	<b>24</b>	<b>30</b>	<b>24</b>
<p><b>При оценка на резултатите от теста максимален брой точки се поставя при отговор, съвпадащ с ключа за оценяване, както следва:</b></p> <ul style="list-style-type: none"> <li>• 2 точки за тестовите задачи от равнище „Знание“</li> <li>• 4 точки за тестовите задачи от равнище „Разбиране“</li> <li>• 6 точки за тестовите задачи от равнище „Приложение“</li> <li>• 8 точки за тестовите задачи от равнище „Анализ“</li> </ul>					

**Изпитна тема № 12: Комплексно проектиране на работни места. Същност и основни проблеми на комплексното проектиране на работни места.**

**План-тезис:** Основни понятия. Цел на комплексното проектиране на работни места. Видове работни места. Ергономични проблеми и основни принципи при комплексното проектиране на работни места. Видове макети използвани в дизайна. Здравословни и безопасни условия на труд. Умения за работа в екип.

**Приложно-творческа задача:** С помощта на контрастни или нюансни съотношения между детайлите, ритмичен или метричен ред, симетрията или асиметрията, да се проектира общият силует на изделие със статично или динамично въздействие.

**Дидактически материали:** Контурна рисунка на изделие.

<i>№</i>	<i>Критерии за оценяване на изпитна тема № 12</i>	<i>Максимален брой точки</i>
1.	Познава основните понятия, с които се борава при комплексното проектиране на работни места: работно място, работно пространство, работна зона.	14
2.	Разбира и описва целите на комплексното проектиране.	14
3.	Познава ергономичните проблеми и основните принципи при комплексното проектиране на работни места.	14
4.	Изброява видовете макети, описва същността и приложението им.	14
5.	Знае изискванията за здравословни и безопасни условия на труд.	10
6.	Знае критериите за формиране на екип.	14
7.	Илюстрира силуета на изделие.	20
	<b>Общ брой точки:</b>	<b>100</b>

Матрица на писмен тест по изпитна тема № 12/ критерии за оценяване	Максимален брой точки	Брой тестови задачи по равнища			
		I	II	III	IV
		Знание 0-2 т.	Разбиране 0-4 т.	Приложение 0-6 т.	Анализ 0-8 т.
<i>I</i>	<i>2</i>	<i>3</i>	<i>4</i>	<i>5</i>	<i>6</i>
1. Познава основните понятия, с които се борави при комплексното проектиране на работни места: работно място, работно пространство, работна зона.	14	3	1		
2. Разбира и описва целите на комплексното проектиране.	14	2		1	1
3. Познава ергономичните проблеми и основните принципи при комплексното проектиране на работни места.	14		1	1	1
4. Изброява видовете макети, описва същността и приложението им.	14	3	3		1
5. Знае изискванията за здравословни и безопасни условия на труд	10	1		1	
6. Знае критериите за формиране на екип.	14	2		1	
7. Илюстрира силуета на изделие.	20		1	1	
<b>Общ брой задачи:</b>	<b>25</b>	<b>11</b>	<b>6</b>	<b>5</b>	<b>3</b>
<b>Общ брой точки:</b>	<b>100</b>	<b>22</b>	<b>24</b>	<b>30</b>	<b>24</b>
<p><b>При оценка на резултатите от теста максимален брой точки се поставя при отговор, съвпадащ с ключа за оценяване, както следва:</b></p> <ul style="list-style-type: none"> <li>• 2 точки за тестовите задачи от равнище „Знание“</li> <li>• 4 точки за тестовите задачи от равнище „Разбиране“</li> <li>• 6 точки за тестовите задачи от равнище „Приложение“</li> <li>• 8 точки за тестовите задачи от равнище „Анализ“</li> </ul>					

**Изпитна тема № 13: Комплексно проектиране на работни места. Използване на антропометричните данни при комплексното проектиране на работни места.**

**План-тезис:** Антропометрия и видове антропометрични данни. Основни антропометрични еталони и размери. Проектантска суматография. Предпроектен анализ и изследване. Обзорна таблица, ергономична таблица, дизайнерска таблица – компоненти. Методи за проектиране на работно място. Здравословни и безопасни условия на труд. Управление на човешките ресурси.

**Приложно-творческа задача:** С помощта на метроритмически редове да се проектира изделие със статично или динамично въздействие.

**Дидактически материали:** Контурна рисунка на изделие.

<i>№</i>	<i>Критерии за оценяване на изпитна тема № 13</i>	<i>Максимален брой точки</i>
1.	Знае основните понятия и определения в антропометрията.	12
2.	Знае правилата за използване на основните антропометрични размери и еталони.	12
3.	Анализира начините за прилагане на антропометричните данни в проектантската дейност.	12
4.	Описва последователността на предпроектния анализ. Посочва компонентите на сравнителните таблици.	12
5.	Изброява и описва методите за проектиране на работно място.	12
6.	Знае изискванията за здравословни и безопасни условия на труд.	10
7.	Знае критериите за формиране на екип.	10
8.	Илюстрира силуета на изделие.	20
	<b>Общ брой точки:</b>	<b>100</b>

Матрица на писмен тест по изпитна тема № 13/ критерии за оценяване	Максимален брой точки	Брой тестови задачи по равнища			
		I	II	III	IV
		Знание 0-2 т.	Разбиране 0-4 т.	Приложение 0-6 т.	Анализ 0-8 т.
<i>1</i>	<b>2</b>	<b>3</b>	<b>4</b>	<b>5</b>	<b>6</b>
1. Знае основните понятия и определения в антропометрията.	12	3			
2. Знае правилата за използване на основните антропометрични размери и еталони.	12	1			1
3. Анализира начините за прилагане на антропометричните данни в проектантската дейност.	12	2	1	2	1
4. Описва последователността на предпроектния анализ. Посочва компонентите на сравнителните таблици.	12	2	2	1	
5. Изброява и описва методите за проектиране на работно място.	12	2			1
6. Знае изискванията за здравословни и безопасни условия на труд.	10		1	1	
7. Знае критериите за формиране на екип.	10	1	1		
8. Илюстрира силуета на изделие.	20		1	1	
<b>Общ брой задачи:</b>	<b>25</b>	<b>11</b>	<b>6</b>	<b>5</b>	<b>3</b>
<b>Общ брой точки:</b>	<b>100</b>	<b>22</b>	<b>24</b>	<b>30</b>	<b>24</b>
<p><b>При оценка на резултатите от теста максимален брой точки се поставя при отговор, съвпадащ с ключа за оценяване, както следва:</b></p> <ul style="list-style-type: none"> <li>• 2 точки за тестовите задачи от равнище „Знание“</li> <li>• 4 точки за тестовите задачи от равнище „Разбиране“</li> <li>• 6 точки за тестовите задачи от равнище „Приложение“</li> <li>• 8 точки за тестовите задачи от равнище „Анализ“</li> </ul>					

**Изпитна тема № 14: Теория на дизайна. Промислена естетика.**

**План-тезис:** Предмет на изследване на промишлената естетика. Основни раздели. Съвременни концепции за дизайнерско проектиране. Обемно-пространствени структури и тектонични системи. Видове макети използвани в дизайна. Здравословни и безопасни условия на труд. Закон за промишления дизайн – общи положения. Бизнес план.

**Приложно-творческа задача:** Илюстрира “мека” и “твърда” форма чрез рисунка.

**Дидактически материали:** Контурна рисунка на изделие.

<i>№</i>	<i>Критерии за оценяване на изпитна тема № 14</i>	<i>Максимален брой точки</i>
1.	Описва предмета на промишлената естетика като комплексна наука.	10
2.	Описва понятията, характеризиращи етапите в развитието на промишлената естетика.	10
3.	Сравнява основните раздели на промишлената естетика.	6
4.	Анализира съвременните концепции за дизайнерско проектиране.	10
5.	Описва и анализира основните видове обемно-пространствени структури и тектонични системи използвани в дизайна.	10
6.	Обосновава необходимостта от изработването на отделните видове макети, в процеса на проектиране.	8
7.	Знае изискванията за здравословни и безопасни условия на труд.	10
8.	Запознат е с общите положения в закона за промишления дизайн.	8
9.	Изяснява същността и съдържанието на бизнес плана.	8
10.	Илюстрира “мека” и “твърда” форма чрез рисунка.	20
	<b>Общ брой точки:</b>	<b>100</b>

Матрица на писмен тест по изпитна тема № 14/ критерии за оценяване	Максимален брой точки	Брой тестови задачи по равнища			
		I	II	III	IV
		Знание 0-2 т.	Разбиране 0-4 т.	Приложение 0-6 т.	Анализ 0-8 т.
<i>1</i>	<b>2</b>	<b>3</b>	<b>4</b>	<b>5</b>	<b>6</b>
1. Описва предмета на промишлената естетика като комплексна наука.	10	3			
2. Описва понятията, характеризиращи етапите в развитието на промишлената естетика.	10			2	1
3. Сравнява основните раздели на промишлената естетика	6	2			
4. Анализира съвременните концепции за дизайнерско проектиране.	10	1	1		
5. Описва и анализира основните видове обемно-пространствени структури и тектонични системи използвани в дизайна.	10		2		1
6. Обосновава необходимостта от изработването на отделните видове макети, в процеса на проектиране.	8	2			
7. Знае изискванията за здравословни и безопасни условия на труд.	10	2			
8. Запознат е с общите положения в закона за промишления дизайн.	8			2	1
9. Изяснява същността и съдържанието на бизнес плана.	8	1	2		
10. Илюстрира “мека” и “твърда” форма чрез рисунка.	20		1	1	
<b>Общ брой задачи:</b>	<b>25</b>	<b>11</b>	<b>6</b>	<b>5</b>	<b>3</b>
<b>Общ брой точки:</b>	<b>100</b>	<b>22</b>	<b>24</b>	<b>30</b>	<b>24</b>
<p><b>При оценка на резултатите от теста максимален брой точки се поставя при отговор, съвпадащ с ключа за оценяване, както следва:</b></p> <ul style="list-style-type: none"> <li>• 2 точки за тестовите задачи от равнище „Знание“</li> <li>• 4 точки за тестовите задачи от равнище „Разбиране“</li> <li>• 6 точки за тестовите задачи от равнище „Приложение“</li> <li>• 8 точки за тестовите задачи от равнище „Анализ“</li> </ul>					

ПРОЕКТ



*Изпитна тема № 15: Теория на дизайна. Производствена естетика.*

**План-тезис:** Предмет на изследване на производствената естетика. Зони в производствената среда. Елементи на производствената среда. Композиционни средства за постигане на статично или динамично въздействие на проектираното изделие. Психофизиологично въздействие на цвета. Закон за промишления дизайн – общи положения. Техника на безопасност при механична обработка на материалите. Организиране.

**Приложно-творческа задача:** Илюстрира “мека” и “твърда” форма чрез рисунка.

**Дидактически материали:** Контурна рисунка на изделие.

<i>№</i>	<i>Критерии за оценяване на изпитна тема № 15</i>	<i>Максимален брой точки</i>
1.	Описва същността на производствената естетика.	8
2.	Знае и анализира теоретичните проблеми на производствената естетика.	8
3.	Описва общите изисквания на производствената естетика за организация на работното място. Определя зоните в производствената среда.	10
4.	Изброява и описва средствата за постигане на статичност и динамичност.	10
5.	Анализира елементите на производствената среда.	8
6.	Познава въздействието на цветовете върху човешката психика.	8
7.	Запознат е с общите положения в закона за промишления дизайн.	10
8.	Знае изискванията за здравословни и безопасни условия на труд.	8
9.	Изяснява предназначението на функцията организиране. Описва вертикалната и хоризонталната координация на дейностите.	10
10.	Илюстрира “мека” и “твърда” форма чрез рисунка.	20
	<b>Общ брой точки:</b>	<b>100</b>

Матрица на писмен тест по изпитна тема № 15/ критерии за оценяване	Максимален брой точки	Брой тестови задачи по равнища			
		I	II	III	IV
		Знание 0-2 т.	Разбиране 0-4 т.	Приложение 0-6 т.	Анализ 0-8 т.
<i>I</i>	<b>2</b>	<b>3</b>	<b>4</b>	<b>5</b>	<b>6</b>
1. Описва същността на производствената естетика.	8	3			
2. Знае и анализира теоретичните проблеми на производствената естетика.	8			2	1
3. Описва общите изисквания на производствената естетика за организация на работното място. Определя зоните в производствената среда.	10	2			
4. Изброява и описва средствата за постигане на статичност и динамичност.	10	1	1		
5. Анализира елементите на производствената среда.	8		2		1
6. Познава въздействието на цветовете върху човешката психика.	8	2			
7. Запознат е с общите положения в закона за промишления дизайн.	10	2			
8. Знае изискванията за здравословни и безопасни условия на труд.	8			2	1
9. Изяснява предназначението на функцията организиране. Описва вертикалната и хоризонталната координация на дейностите.	10	1	2		
10. Илюстрира “мека” и “твърда” форма чрез рисунка.	20		1	1	
<b>Общ брой задачи:</b>	<b>25</b>	<b>11</b>	<b>6</b>	<b>5</b>	<b>3</b>
<b>Общ брой точки:</b>	<b>100</b>	<b>22</b>	<b>24</b>	<b>30</b>	<b>24</b>
<p><b>При оценка на резултатите от теста максимален брой точки се поставя при отговор, съвпадащ с ключа за оценяване, както следва:</b></p> <ul style="list-style-type: none"> <li>• 2 точки за тестовите задачи от равнище „Знание“</li> <li>• 4 точки за тестовите задачи от равнище „Разбиране“</li> <li>• 6 точки за тестовите задачи от равнище „Приложение“</li> <li>• 8 точки за тестовите задачи от равнище „Анализ“</li> </ul>					

**Изпитна тема № 16: Използване на цвета при дизайнерското проектиране. Въздействие на цветовете върху човека.**

**План-тезис:** Психологическо въздействие на цветовете. Физиологическо въздействие на цветовете. Хармонично съчетание на цветовете. Статичност и динамичност. Софтуерни продукти в областта на дизайна – програми за графичен дизайн. Здравословни и безопасни условия на труд. Управление на човешките ресурси.

**Приложно-творческа задача:** Илюстрира “мека” и “твърда” форма чрез рисунка.

**Дидактически материали:** Контурна рисунка на изделие.

<i>№</i>	<i>Критерии за оценяване на изпитна тема № 16</i>	<i>Максимален брой точки</i>
1.	Обяснява психологическата роля на цвета.	12
2.	Класифицира цветовете според тяхното психологическо въздействие.	12
3.	Разбира физиологическото въздействие на цветовете.	12
4.	Познава методите за постигане на динамично и статично въздействие.	12
5.	Описва възможностите, които предоставят на дизайнера специализираните програми в областта на графичния дизайн – <b>Corel Draw, Corel Photo paint, Adobe Illustrator, Adobe Photoshop</b> и др.	12
6.	Знае изискванията за здравословни и безопасни условия на труд.	10
7.	Знае критериите за формиране на екип.	10
8.	Илюстрира “мека” и “твърда” форма чрез рисунка.	20
	<b>Общ брой точки:</b>	<b>100</b>

Матрица на писмен тест по изпитна тема № 16/ критерии за оценяване	Максимален брой точки	Брой тестови задачи по равнища			
		I	II	III	IV
		Знание 0-2 т.	Разбиране 0-4 т.	Приложение 0-6 т.	Анализ 0-8 т.
<i>I</i>	2	3	4	5	6
1. Обяснява психологическата роля на цвета.	12	3			
2. Класифицира цветовете според тяхното психологическо въздействие.	12	1			1
3. Разбира физиологическото въздействие на цветовете.	12	2	1	2	1
4. Познава методите за постигане на динамично и статично въздействие.	12	2	2	1	
5. Описва възможностите, които предоставят на дизайнера специализираните програми в областта на графичния дизайн – <b>Corel Draw, Corel Photo paint, Adobe Illustrator, Adobe Photoshop</b> и др.	12	2			1
6. Знае изискванията за здравословни и безопасни условия на труд.	10		1	1	
7. Знае критериите за формиране на екип.	10	1	1		
8. Илюстрира “мека” и “твърда” форма чрез рисунка.	20		1	1	
<b>Общ брой задачи:</b>	<b>25</b>	<b>11</b>	<b>6</b>	<b>5</b>	<b>3</b>
<b>Общ брой точки:</b>	<b>100</b>	<b>22</b>	<b>24</b>	<b>30</b>	<b>24</b>
<p><b>При оценка на резултатите от теста максимален брой точки се поставя при отговор, съвпадащ с ключа за оценяване, както следва:</b></p> <ul style="list-style-type: none"> <li>• 2 точки за тестовите задачи от равнище „Знание“</li> <li>• 4 точки за тестовите задачи от равнище „Разбиране“</li> <li>• 6 точки за тестовите задачи от равнище „Приложение“</li> <li>• 8 точки за тестовите задачи от равнище „Анализ“</li> </ul>					

*Изпитна тема № 17: Използване на цвета при дизайнерското проектиране. Основни принципи за прилагане на цвета при дизайнерското проектиране.*

**План-тезис:** Психологическо въздействие на цветовете. Физиологическо въздействие на цветовете. Хармонично съчетание на цветовете. Видове макети използвани в дизайна. Софтуерни продукти в областта на дизайна. Управление на човешки ресурси. Техника на безопасност при механична обработка на материалите.

**Приложно-творческа задача:** С помощта на контрастни или нюансни съотношения между детайлите, ритмичен или метричен ред, симетрията или асиметрията, да се проектира общият силует на изделие със статично или динамично въздействие.

**Дидактически материали:** Контурна рисунка на изделие.

<i>№</i>	<i>Критерии за оценяване на изпитна тема № 17</i>	<i>Максимален брой точки</i>
1.	Анализира общите правила за хармонично съчетаване на цветовете в практиката.	8
2.	Познава и описва връзката на цветовото решение с функционалното предназначение на интериора или екстериора и условията за използване на цветовете в практиката.	10
3.	Анализира връзката на оцветяването с функционално-конструктивната структура на предметите.	8
4.	Описва влиянието на средата върху цветовите решения.	8
5.	Знае основните принципи за прилагане на цвета в производствената среда.	10
6.	Изброява видовете макети, описва същността и приложението им.	8
7.	Описва възможностите, които предоставят на дизайнера специализираните програми в областта на дизайна.	10
8.	Знае критериите за оценка и подбор на кадри за работа в екип.	8
9.	Знае изискванията за здравословни и безопасни условия на труд.	10
10.	Илюстрира силуета на изделие.	20
	<b>Общ брой точки:</b>	<b>100</b>

Матрица на писмен тест по изпитна тема № 17/ критерии за оценяване	Максимален брой точки	Брой тестови задачи по равнища			
		I	II	III	IV
		Знание 0-2 т.	Разбиране 0-4 т.	Приложение 0-6 т.	Анализ 0-8 т.
<i>I</i>	<b>2</b>	<b>3</b>	<b>4</b>	<b>5</b>	<b>6</b>
1. Анализира общите правила за хармонично съчетаване на цветовете в практиката.	8	3			
2. Познава и описва връзката на цветовото решение с функционалното предназначение на интериора или екстериора и условията за използване на цветовете в практиката.	10			2	1
3. Анализира връзката на оцветяването с функционално-конструктивната структура на предметите.	8	2			
4. Описва влиянието на средата върху цветовите решения.	8	1	1		
5. Знае основните принципи за прилагане на цвета в производствената среда.	10		2		1
6. Изброява видовете макети, описва същността и приложението им.	8	2			
7. Описва възможностите, които предоставят на дизайнера специализираните програми в областта на дизайна.	10	2			
8. Знае критериите за оценка и подбор на кадри за работа в екип.	8			2	1
9. Знае изискванията за здравословни и безопасни условия на труд.	10	1	2		
10. Илюстрира силуета на изделие.	20		1	1	
<b>Общ брой задачи:</b>	<b>25</b>	<b>11</b>	<b>6</b>	<b>5</b>	<b>3</b>
<b>Общ брой точки:</b>	<b>100</b>	<b>22</b>	<b>24</b>	<b>30</b>	<b>24</b>
<p><u>При оценка на резултатите от теста</u> максимален брой точки се поставя при отговор, съвпадащ с ключа за оценяване, както следва:</p> <ul style="list-style-type: none"> <li>• 2 точки за тестовите задачи от равнище „Знание“</li> <li>• 4 точки за тестовите задачи от равнище „Разбиране“</li> <li>• 6 точки за тестовите задачи от равнище „Приложение“</li> <li>• 8 точки за тестовите задачи от равнище „Анализ“</li> </ul>					

**Изпитна тема № 18: Дизайнът и обществото. Значение на дизайнерското проектиране за подобряване качеството на дизайна.**

**План-тезис:** Дизайн и качество. Принципи на дизайнерския анализ. Етапи на дизайнерския анализ. Композиционни средства за постигане на статично или динамично въздействие на проектираното изделие. Значение на качеството на продукцията. Софтуерни продукти в областта на дизайна – програми за графичен дизайн. Закон за промишления дизайн.

**Приложно-творческа задача:** С помощта на контрастни или нюансни съотношения между детайлите, ритмичен или метричен ред, симетрията или асиметрията, да се проектира общият силует на изделие със статично или динамично въздействие.

**Дидактически материали:** Контурна рисунка на изделие.

<i>№</i>	<i>Критерии за оценяване на изпитна тема № 18</i>	<i>Максимален брой точки</i>
1.	Определя понятията дизайн и качество.	10
2.	Обосновава основните изисквания, които характеризират качеството.	12
3.	Определя факторите, влияещи върху оптималното качество.	12
4.	Описва етапите и принципите на дизайнерския анализ.	12
5.	Изброява и описва средствата за постигане на статичност и динамичност.	12
6.	Описва възможностите, които предоставят на дизайнера специализираните програми в областта на графичния дизайн – <b>Corel Draw, Corel Photo paint, Adobe Illustrator, Adobe Photoshop</b> и др.	12
7.	Знае общите положения в закона за промишления дизайн.	10
8.	Илюстрира силуета на изделие.	20
	<b>Общ брой точки:</b>	<b>100</b>

Матрица на писмен тест по изпитна тема № 18/ критерии за оценяване	Максимален брой точки	Брой тестови задачи по равнища			
		I	II	III	IV
		Знание 0-2 т.	Разбиране 0-4 т.	Приложение 0-6 т.	Анализ 0-8 т.
<i>I</i>	2	3	4	5	6
1. Определя понятията дизайн и качество.	10	3			
2. Обосновава основните изисквания, които характеризират качеството.	12	1			1
3. Определя факторите, влияещи върху оптималното качество.	12	2	1	2	1
4. Описва етапите и принципите на дизайнерския анализ.	12	2	2	1	
5. Изброява и описва средствата за постигане на статичност и динамичност.	12	2			1
6. Описва възможностите, които предоставят на дизайнера специализираните програми в областта на графичния дизайн – <b>Corel Draw, Corel Photo paint, Adobe Illustrator, Adobe Photoshop</b> и др.	12		1	1	
7. Знае общите положения в закона за промишления дизайн.	10	1	1		
8. Илюстрира силуета на изделие.	20		1	1	
<b>Общ брой задачи:</b>	<b>25</b>	<b>11</b>	<b>6</b>	<b>5</b>	<b>3</b>
<b>Общ брой точки:</b>	<b>100</b>	<b>22</b>	<b>24</b>	<b>30</b>	<b>24</b>
<p><u>При оценка на резултатите от теста</u> максимален брой точки се поставя при отговор, съвпадащ с ключа за оценяване, както следва:</p> <ul style="list-style-type: none"> <li>• 2 точки за тестовите задачи от равнище „Знание“</li> <li>• 4 точки за тестовите задачи от равнище „Разбиране“</li> <li>• 6 точки за тестовите задачи от равнище „Приложение“</li> <li>• 8 точки за тестовите задачи от равнище „Анализ“</li> </ul>					



## 2. Критерии и показатели за оценка на дипломния проект и неговата защита

(Попълва се индивидуално от председателя и членовете на комисията)

<b>Критерии и показатели за оценяване</b>	<b>Максимален брой точки за показателите</b>	<b>Максимален брой точки за критерия</b>
<b>1. Съответствие с изискванията за съдържание и структура на дипломния проект</b>		<b>20</b>
1.1. логическа последователност и структура на изложението, балансиране на отделните части	4	
1.2. задълбоченост и пълнота при формулиране на обекта, предмета, целта и задачите в разработването на темата	7	
1.3. използване на подходящи изследователски методи	4	
1.4. стил и оформяне на дипломната работа (терминология, стил на писане, текстообработка и оформяне на фигури и таблици)	5	
<b>2. Съответствие между поставените цели на дипломния проект и получените резултати</b>		<b>20</b>
2.1. изводите следват пряко от изложението, формулирани са ясно, решават поставените в началото на изследването цели и задачи и водят до убедителна защита на поставената теза	10	
2.2. оригиналност, значимост и актуалност на темата	6	
2.3. задълбоченост и обосновааност на предложенията и насоките	4	
<b>3. Представяне на дипломния проект</b>		<b>20</b>
3.1. представянето на разработката по темата е ясно и точно	5	
3.2. онагледяване на експозето с: а) презентация; б) графични материали; в) практически резултати; г) компютърна мултимедийна симулация и анимация	10	
3.3. умения за презентиране	5	
<b>4. Отговори на зададените въпроси от рецензента и/или членовете на комисията за защита на дипломен проект</b>		<b>30</b>
4.1. разбира същността на зададените въпроси и отговаря пълно, точно и убедително	10	
4.2. логически построени и точни отговори на зададените въпроси	10	
4.3. съдържателни и обосновани отговори на въпросите	10	
<b>5. Използване на професионалната терминология, добър и ясен стил, обща езикова грамотност</b>		<b>10</b>
5.1. Правилно използване на професионалната терминология	5	
5.2. Ясен изказ и обща езикова грамотност	5	
<b>Общ брой точки</b>	<b>Максимален бр. точки 100</b>	<b>Максимален бр. точки 100</b>

#### IV. ДЪРЖАВЕН ИЗПИТ ЗА ПРИДОБИВАНЕ НА ПРОФЕСИОНАЛНА КВАЛИФИКАЦИЯ – ЧАСТ ПО ПРАКТИКА НА ПРОФЕСИЯТА

##### 1. Указание за съдържанието на индивидуалните задания

Индивидуалното задание по практика съдържа темата на индивидуалното задание и изискванията към крайния резултат от изпълнението на заданието. По решение на комисията за провеждане и оценяване на изпита - част по практика на професията могат да се дадат допълнителни указания, които да подпомогнат обучавания при изпълнение на индивидуалното задание.

##### Примерно индивидуално практическо задание № 5:

**Тема: Промислено изделие сешоар – възпроизвеждане в мек макет.**

**Указания (инструкции/изисквания) за изпълнение на индивидуалното задание:**

- Спазва правилата за здравословни и безопасни условия на труд за всички етапи на работа;
- подготвя скици на изделието;
- начертава нужните проекции върху кадастрон;
- подготвя необходимите шаблони, материали и пособия;
- изрязва детайлите, моделира, лепи;
- конструира макета;
- формат на рисувателния лист 50/70см.;
- мащаб на макета – 1:1; 1:2 в зависимост от габаритните размери на изделието;
- подрежда работното си място за презентация на практическото задание.

##### 2. Критерии за оценяване

Критерии и показатели за оценяване	Максимален брой точки	Тежест
<b>1. Спазване на правилата за здравословни и безопасни условия на труд и опазване на околната среда</b>		да/не
1.1. Изпълнява дейностите при спазване на необходимите мерки за осигуряване на здравословни и безопасни условия на труд 1.2. Създава организация за осигуряване на здравословни и безопасни условия на труд на работното място 1.3. Предотвратява опасните ситуации, които могат да възникнат по време на работа <b>Забележка:</b> Критерий 1 няма количествено изражение, а качествено. Ако обучаваният по време на изпита създава опасна ситуация, застрашаваща собствения му живот или живота на други лица, изпитът се прекратява и на обучавания се поставя оценка <b>слаб (2)</b> .		
<b>2. Ефективна организация на работното място</b>		<b>5</b>
2.1. Планира ефективно работния процес	2	
2.2. Разпределя трудовите дейности в работния процес съобразно поставената задача и времето за нейното изпълнение	2	

2.3. Познава и прилага установените стандарти за осъществяване на дейността	1	
<b>3. Спазване изискванията на правилниците, наредбите и предписанията</b>		<b>5</b>
3.1. Познава и прилага нормативните изисквания в съответната професионална област	3	
3.2. Спазва изискванията на правилниците, наредбите и предписанията, свързани с индивидуалното задание	2	
<b>4. Правилен подбор на детайли, материали и инструменти съобразно конкретното задание</b>		<b>20</b>
4.1. Целесъобразно използва материали, детайли и инструменти според изпитното задание	10	
4.2. Правилно подбира количеството и качеството на материали, детайли и инструменти	10	
<b>5. Спазване на технологичната последователност на операциите според индивидуалното задание</b>		<b>20</b>
5.1. Самостоятелно определя технологичната последователност на операциите	10	
5.2. Организира дейността си при спазване на технологичната последователност на операциите в процеса на работа	10	
<b>6. Качество на изпълнението на индивидуалното задание</b>		<b>50</b>
6.1. Всяка завършена дейност съответства на изискванията на съответната технология	20	
6.2. Крайният резултат съответства на зададените параметри и отговаря на изискванията в стандартите	20	
6.3. Изпълнява задачата в поставения срок	10	
<b>Общ брой точки:</b>	<b>100</b>	<b>100</b>

## V. СИСТЕМА ЗА ОЦЕНЯВАНЕ

Оценяването на резултатите от държавния изпит за придобиване на трета степен на професионална квалификация по специалността код **2140110 „Промислен дизайн“**, професия код **214010 „Дизайнер“** е в точки, както следва:

- част по теория на професията – максимален брой 100 точки;
- част по практика на професията – максимален брой 100 точки.

Всяка част от държавния изпит е успешно положена при постигане на петдесет на сто от максималния брой точки.

Формирането на окончателната оценка от изпита е в съотношение - 50 процента от получения брой точки от частта по теория на професията и 50 процента от получения брой точки от частта по практика на професията.

Окончателната оценка в брой точки се формира след успешното полагане на всяка част от изпита и се изчислява, както следва:

Окончателната оценка в брой точки е равна на  $0,5 \times$ получения брой точки от частта по теория на професията+  $0,5 \times$ получения брой точки от частта по практика на професията.

Окончателната оценка от брой точки се превръща в цифрова оценка с точност до 0,01 по формулата:

**Цифрова оценка = окончателната оценка в брой точки x 0,06.**

Окончателната оценката от държавния изпит за придобиване на квалификация по професията е с количествен и качествен показател, с точност до 0,01 и се определя, както следва:

- а) за количествен показател от 2,00 до 2,99 се определя качествен показател „слаб“;
- б) за количествен показател от 3,00 до 3,49 се определя качествен показател „среден“;
- в) за количествен показател от 3,50 до 4,49 се определя качествен показател „добър“;
- г) за количествен показател от 4,50 до 5,49 се определя качествен показател „много добър“;
- д) за количествен показател от 5,50 до 6,00 се определя качествен показател „отличен“.

## VI. ПРЕПОРЪЧИТЕЛНА ЛИТЕРАТУРА

1. Миленкова, А., Здравословни и безопасни условия на труд, Учебно помагало за задължителна професионална подготовка, Нови знания, 2003 г.
2. Топузчиев, Д., „Основи на дизайнерското проектиране“
3. Ганчева, В., А. Трендафилов, А. Николова, „Промислена естетика“
4. Райчев, Р., „Комбинаторика“
5. Сомов, Ю., „Композиция в технике“
6. Adobe Photoshop CS3, Официален учебен курс, Софт Прес, 2007 г.
7. Авторски колектив на Софтпрес, CorelDRAW в лесни стъпки, Софт Прес, 2005 г.
8. Лолър, Б., Дизайн, предпечат и печат, Софт Прес, 2006 г.
9. Михайлов, И., Наръчник по предпечатна подготовка, 2010 г.
10. Томов, Е., Графични техники и технологии, Наука и изкуство, 1964 г.
11. Райчев, Р., Структурна комбинаторика, Анупис, 2002 г.
12. Паранюшкин, Р., Композиция, Теория и практика изобразителного изкуства, Феникс, 2005 г.
13. Макклиланд, Д., Реалния свят на цифровата фотография, Инфодар, 2001 г.
14. Кирсанов, Д., Веб – дизайн, Символ – плюс, 2007 г.
15. Голубева, О., Основы композиций, Учебное пособие, Москва, 2001 г.
16. Бамес, Г., Човешкото тяло /учебник по пластична анатомия/, Труд, 2000 г.
17. Кирчев, Х., Атлас/глава Анатомия, мимика, пластика, Народна просвета, 1985 г.
18. Станев, А., Рисуването в средните художествени училища, Просвета, 2000 г.

## **VII. АВТОРСКИ ЕКИП**

1. инж. Вероника Орлинова Дончева – ПГПТ „Атанас Цонев Буров“, гр. Русе

ПРОЕКТ

**VIII. ПРИЛОЖЕНИЯ**

**1. Изпитен билет – част по теория на професията**

.....  
(пълно наименование на училището/обучаващата институция)

**ДЪРЖАВЕН ИЗПИТ ЗА ПРИДОБИВАНЕ НА ТРЕТА СТЕПЕН НА ПРОФЕСИОНАЛНА КВА-  
ЛИФИКАЦИЯ – ЧАСТ ПО ТЕОРИЯ НА ПРОФЕСИЯТА**

**по професия код 214010 „Дизайнер“**  
**специалност код 2140110 „Промислен дизайн“**

**Изпитен билет №.....**

**Изпитна тема:**

.....  
.....  
.....  
.....  
.....  
.....  
.....  
.....  
.....  
.....

(изписва се точното наименование на темата с кратко описание на учебното съдържание)

Описание на дидактическите материали(ако е приложимо)

.....  
.....

**Председател на изпитната комисия:**.....  
(име, фамилия) (подпис)

**Директор/ръководител на обучаващата институция:**.....  
(име, фамилия) (подпис)  
(печат на училището/обучаващата институция)

**2. Индивидуално задание по практика**

.....  
(пълно наименование на училището/обучаващата институция)

**ДЪРЖАВЕН ИЗПИТ ЗА ПРИДОБИВАНЕ НА ТРЕТА СТЕПЕН НА ПРОФЕСИОНАЛНА  
КВАЛИФИКАЦИЯ - ЧАСТ ПО ПРАКТИКА НА ПРОФЕСИЯТА**

**по професия код 214010 „Дизайнер“  
специалност код 2140110 „Промислен дизайн“**

**И н д и в и д у а л н о з а д а н и е №.....**

На ученика/обучавания .....

(трите имена на ученика/обучавания)

от ..... клас/курс, начална дата на изпита: ..... начален час: .....

крайна дата на изпита: ..... час на приключване на изпита: .....

1. Да се .....

(вписва се темата на практическото задание)

2. Указания (инструкции/изисквания) за изпълнение на практическото задание:

.....  
.....  
.....  
.....

УЧЕНИК/ОБУЧАВАН: .....

(име, фамилия)

(подпис)

Председател на изпитната комисия: .....

(име, фамилия)

(подпис)

Директор/ръководител на обучаващата институция: .....

(име, фамилия) (подпис)

(печат на училището/обучаващата институция)

## 2. Указание за разработване на писмен тест

При провеждане на държавния изпит – част теория на професията, с писмен тест въз основа на критериите за оценка към всяка изпитна тема се съставят тестовите задачи.

Всяка тестова задача задължително съдържа поне един глагол (при възможност започва с глагол), изразяващ действието, което трябва да извърши обучаваният, и показващ равнището по таксономията на Блум, еталона на верния отговор и ключ за оценяване - пълния отговор, за който се получават максимален брой точки съобразно равнището на задачата, определени в таблицата за критериите за оценка на всяка изпитна тема.

Към всеки тест се разработва указание за работа, което включва целта на теста - какви знания и умения се оценяват с него; описание на теста - брой задачи, типология (задачи със свободен отговор; задачи за допълване/съотнасяне; задачи с избран отговор) и начин на работа с тях; продължителност на времето за работа с теста; начин на оценяване на резултатите от теста.

### А) Примерно указание за работа

.....  
(пълно наименование на училището/обучаващата институция)

Уважаеми ученици/курсисти,

Вие получавате тест, който съдържа .... задачи с различна трудност с максимален брой точки – 100. За всеки Ваш отговор ще получите определен брой точки, показан в долния десен ъгъл след всяка задача.

Целта на теста е да се установи равнището на усвоените от Вас знания и умения, задължителни за придобиване на трета степен на професионална квалификация по професия „Дизайнер“, специалност „Промислен дизайн“.

Отбелязването на верния според Вас отговор при задачите с избран отговор е чрез знак **X**, а за другите типове задачи начинът на отговор е описан в задачата.

**Запомнете!** Като действителен отговор на съответната задача се приема само този, отбелязан със знака **X**.

Някои задачи изискват не само познаване на учебното съдържание, но и логическо мислене, затова четете внимателно условията на задачите преди, да посочите някой отговор за верен.

Не отделяйте много време на въпрос, който Ви се струва труден, върнете се на него по-късно, ако Ви остане време.

Тестът е с продължителност ..... астрономически часа.



**Б) Методически указания за комисията за подготовка и оценяване на изпита – част теория на професията, за разработването и оценяването на писмения тест:**

Броят и равнището на тестовите задачи по всеки критерий се определят съобразно равнището, на което трябва да бъде усвоено съответното учебно съдържание, като общият брой задачи по всеки критерий трябва да носи максималния брой точки.

**а) Таксономия на Блум— равнища и примерни глаголи**

Равнище	Характеристика	Глаголи
<b>I. Знание 0 - 2 точки</b>	Възпроизвеждане и разпознаване на информация за понятия, факти, дефиниции	Дефинира, описва, посочва, изброява, очертава, възпроизвежда, формулира, схематизира
<b>II. Разбиране 0 - 4 точки</b>	Извличане на съществен смисъл от изучаваната материя. Интерпретация и трансформиране на информацията с цел нейното структуриране	Преобразува, различава, обяснява, обобщава, преразказва, решава, дава пример за..., сравнява
<b>III. Приложение 0 - 6 точки</b>	Пренос на нови знания и умения при решаване на проблемна или аварийна ситуация. Способност за използване на усвоената информация и формираните умения	Изчислява, демонстрира, открива, модифицира, разработва, свързва, доказва
<b>IV. Анализ</b>	Разкриване на взаимовръзки, зависимости, тенденции и формулиране на изводи и заключения	Разделя, подразделя, диференцира, различава, представя графично, определя, илюстрира, прави заключения и изводи, обобщава, избира, разделя, подразделя

**б) Препоръчителни тестови въпроси и задачи според типа на отговора:**

- **1-ва група: въпроси и задачи със свободен отговор;**
  - Въпроси и задачи за свободно съчинение;
  - Въпроси и задачи за тълкуване;
- **2-ра група: въпроси и задачи за допълване (с полуоткрит отговор);**
  - Въпроси и задачи за допълване на дума или фраза, или елемент от чертеж/схема;
  - Въпроси и задачи за заместване;
- **3-та група: въпроси и задачи с избран отговор**
  - Задачи с един или повече верни отговори;
  - Въпроси за избор между вярно и грешно.

## В) Примерни тестови задачи

### Примерна тестова задача от равнище „Знание“

Точките, от които се изграждат растерните изображения, се наричат:

- а) пунктове;
- б) инчове;
- в) обекти;
- г) пиксели;
- д) маркери.

Еталон на верния отговор: г)

2 т.

Ключ за оценяване:

Отговор г) – 2 точки

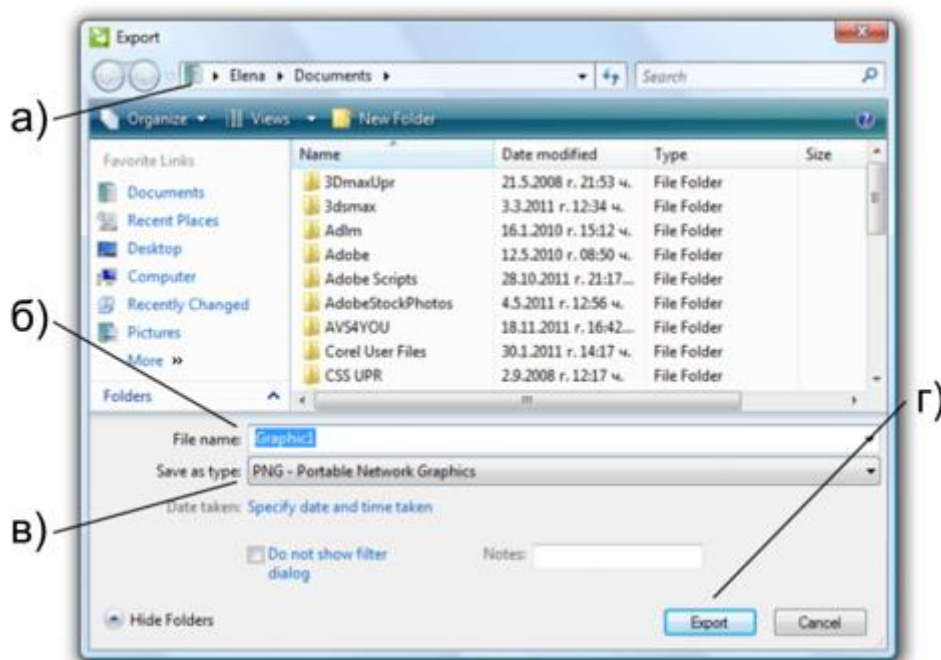
При посочени повече от един отговор – 0 точки

Всички останали отговори – 0 точки

### Примерна тестова задача от равнище „Разбиране“

При записване на работния файл излиза прозорец в който имате различни опции, които са обозначени с букви. Напишете кои са те:

- а).....
- б).....
- в).....
- г).....

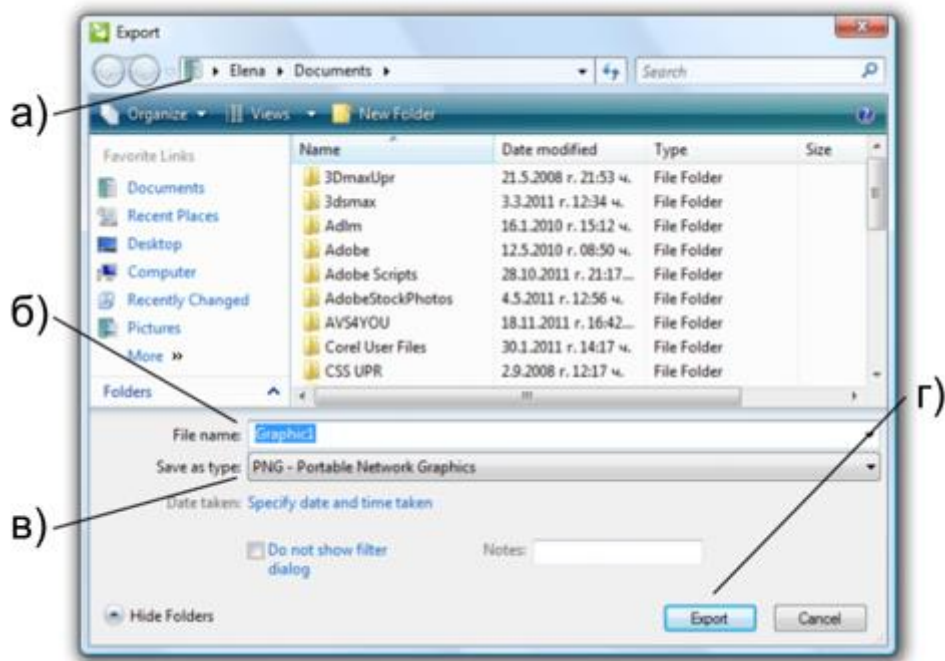


ма 4 т.

Еталон на верния отговор и ключ за оценяване:

- а) избира се дисково устройство и папка от списъка – 1т.
- б) въвежда се име на файла – 1т.
- в) избира се формат от списъка – 1т.

г) експортиране на файла – 1т.



При всички останали отговори – 0 точки

**Примерна тестова задача от равнище „Приложение“:**

Номерируйте операциите по реда на извършване при създаване на художествен текст.

- Избиране на работно поле за писане чрез натискане на ляв бутон на мишката
- Convert to Artistic Text
- Избиране на инструмента Text tool
- Отваряне на векторната програма /Corel Draw/
- Писане на съдържанието на текста
- Избиране на формата на работния лист

**макс. 6 т.**

**Еталон на верния отговор:**

- 4 Избиране на работно поле за писане чрез натискане на ляв бутон на мишката
- 6 Convert to Artistic Text
- 3 Избиране на инструмента Text tool
- 1 Отваряне на векторната програма /Corel Draw/
- 5 Писане на съдържанието на текста
- 2 Избиране на формата на работния лист

**Ключ за оценяване:**

Пълен и верен отговор по еталон – 6 точки

При 4 верни и 2 грешни отговора – 4 точки

При всички останали случаи – 0 точки

**Примерна тестова задача от равнище „Анализ“**

Кой от изброените графични редактори е предназначен за работа с растрерна графика:

- а) Fractal Design Painter;
- б) Adobe Photoshop;
- в) CorelDRAW™;
- г) Macromedia Freehand.

**макс. 8 т.**

**Еталон на верния отговор:**

б) Adobe Photoshop

**Ключ за оценяване:**

При посочен отговор б) – 8 точки

При посочени повече от един верен отговор – 0 точки

При всички останали отговори – 0 точки

**3. Индивидуално задание за разработване на дипломен проект**

.....  
(пълно наименование на училището)

**ЗАДАНИЕ ЗА ДИПЛОМЕН ПРОЕКТ  
ДЪРЖАВЕН ИЗПИТ ЗА ПРИДОБИВАНЕ НА ТРЕТА СТЕПЕН НА ПРОФЕСИОНАЛНА  
КВАЛИФИКАЦИЯ – ЧАСТ ПО ТЕОРИЯ НА ПРОФЕСИЯТА**

**по професия код 214010 „Дизайнер“**

**специалност код 2140110 „Промислен дизайн“**

На ..... ученик/ученичка от ..... клас  
(трите имена на ученика)

Тема: .....

Изисквания за разработката на дипломния проект (входни данни, съдържание, оформяне, указания за изпълнение, инструкции):

.....  
.....  
.....  
.....  
.....  
.....

График за изпълнение:

а) дата на възлагане на дипломния проект .....

б) контролни проверки и консултации .....

.....

.....

.....

в) краен срок за предаване на дипломния проект .....

Ученик: .....

(име, фамилия)

(подпис)

Ръководител-консултант: .....

(име, фамилия)

(подпис)

Директор/.....

(име, фамилия) (подпис)

(печат на училището)

#### **4. Указания за съдържанието и оформянето на дипломния проект**

##### **A. Съдържание на дипломния проект:**

Оформяне на дипломния проект в следните структурни единици:

- титулна страница;
- съдържание;
- увод (въведение);
- основна част;
- заключение;
- списък на използваната литература;
- приложения.

**Титулната страница** съдържа наименование на училището, населено място, тема на дипломния проект, трите имена на ученика, професия и специалност, име и фамилия на ръководителя/консултанта.

**Уводът** (въведение) съдържа кратко описание на основните цели и резултати.

**Основна част** - формулира се целта на дипломния проект и задачите, които трябва да бъдат решени, за да се постигне тази цел. Съдържа описание и анализ на известните решения, като се цитират съответните литературни източници. Съдържа приносите на дипломния проект, които трябва да бъдат така формулирани, че да се вижда кои от поставените задачи са успешно решени.

**Заключението** съдържа изводи и предложения за доразвиване на проекта и възможностите за неговото приложение.

**Списъкът с използваната литература** включва цитираната и използвана в записката на дипломния проект литература. Започва на отделна страница от основния текст. При имената на авторите първо се изписва фамилията. Всички описания в списъка с използваните източници трябва да са подредени по азбучен ред според фамилията на първия автор на всяка публикация.

**Приложенията** съдържат документация, която не е намерила място в текста поради ограниченията в обема ѝ или за по-добра прегледност подредба. В текста трябва да има препратка към всички приложения.

##### **B. Оформяне на дипломния проект**

Формат: А4; Брой редове в стр.: 30; Брой на знаците: 60 знака в ред

Общ брой на знаците в 1 стр.: 1800 – 2000 знака

Шрифт: Times New Roman

## 5. Рецензия на дипломен проект

.....  
(пълно наименование на училището)

### РЕЦЕНЗИЯ

Тема на дипломния проект	
Ученик	
Клас	
Професия	
Специалност	
Ръководител-консултант	
Рецензент	

Критерии за допускане до защита на дипломен проект	Да	Не
Съответствие на съдържанието и точките от заданието		
Съответствие между тема и съдържание		
Спазване на препоръчителния обем на обяснителната записка		
Спазване на изискванията за оформление на обяснителната записка		
Готовност за защита на дипломния проект		

Силни страни на дипломния проект	
Допуснати основни слабости	
Въпроси и препоръки към дипломния проект	

### ЗАКЛЮЧЕНИЕ:

Качествата на дипломния проект дават основание ученикът/ученичката .....  
..... да бъде допуснат/а до защита пред членовете на комисията за подготовка, провеждане и оценяване на изпит чрез защита на дипломен проект - част по теория на професията.

.....20..... г.

гр./с .....

Рецензент: .....

(име и фамилия)