



РЕПУБЛИКА БЪЛГАРИЯ  
Министър на образованието и науката

**ЗА П О В Е Д**

**№ РД09-838/ 27.04.2020 г.**

На основание чл. 36, ал. 2 от Закона за професионалното образование и обучение, във връзка с чл. 2, ал. 1 и 2 от Наредба № 1 от 19.02.2020 г. за организацията и провеждането на изпитите за придобиване на професионална квалификация, при спазване изискванията на чл. 66, ал. 1 и 2 от Административнопроцесуалния кодекс

**У Т В Ъ Р Ж Д А В А М**

Национална изпитна програма за провеждане на държавен изпит за придобиване на първа степен на професионална квалификация за специалност код **6211206** „Пчеларство” от професия код **621120** „Работник в животновъдството” от професионално направление код **621** „Растениевъдство и животновъдство”.

27.4.2020 г.

**X**

---

Красимир Вълчев  
Министър  
Signed by: Krasimir Georgiev Valchev

*Приложение*

**МИНИСТЕРСТВО НА ОБРАЗОВАНИЕТО И НАУКАТА**

**НАЦИОНАЛНА ИЗПИТНА ПРОГРАМА**

**ЗА ПРОВЕЖДАНЕ НА**

**ДЪРЖАВЕН ИЗПИТ ЗА ПРИДОБИВАНЕ**

**НА ПЪРВА СТЕПЕН НА ПРОФЕСИОНАЛНА КВАЛИФИКАЦИЯ**

	<b>Код по СПОО</b>	<b>Наименование</b>
<b>Професионално направление</b>	<b>621</b>	<b>„Растениевъдство и животновъдство”</b>
<b>Професия</b>	<b>621120</b>	<b>„Работник в животновъдството”</b>
<b>Специалност</b>	<b>6211206</b>	<b>„Пчеларство”</b>

Утвърдена със Заповед № РД09-838/27.04.2020 г.

София, 2020 г.

## I. ЦЕЛ НА ИЗПИТНАТА ПРОГРАМА

Националната изпитна програма е предназначена за провеждане на държавния изпит за придобиване на **първа** степен на професионална квалификация по специалност **код 6211206 „Пчеларство“**, професия **код 621120 „Работник в животновъдството“** от Списъка на професиите за професионално образование и обучение по чл.6 от Закона за професионалното образование и обучение (ЗПОО).

Целта на настоящата изпитна програма е да определи единни критерии за оценка на професионалните компетенции на обучаваните, изискващи се за придобиване на първа степен по изучаваната професия **„Работник в животновъдството“**, специалност **„Пчеларство“**.

Националната изпитна програма е разработена във връзка с чл. 36 от ЗПОО и чл. 2, ал. 1 и 2 от Наредба № 1 от 19.02.2020 г. за организацията и провеждането на изпитите за придобиване на професионална квалификация.

## II. ОБЯСНИТЕЛНИ БЕЛЕЖКИ

Националната изпитна програма включва:

- за частта по теория на професията – десет изпитни теми с кратко описание на учебното съдържание по всяка тема и указание за разработване на писмен тест по всяка изпитна тема;
- за частта по практика на професията - указание за съдържанието на индивидуалните задания;
- критериите за оценяване на резултатите от обучението;
- система за оценяване;
- препоръчителна литература.
- Приложения:
  - а. Примерен изпитен билет.
  - б. Примерно индивидуално задание
  - в. Примерно указание за разработване на писмен тест.

Държавният изпит – част по теория на професията, се провежда като писмен изпит по една и съща изпитна тема за учениците и/или за обучаваните за дадено училище или обучаваща институция.

Училището/обучаващата институция въз основа на писмено заявено желание на обучаемите по чл. 3, ал. 11 от Наредба № 1 от 19.02.2020 г. за организацията и провеждането на изпитите за придобиване на професионална квалификация може да организира провеждането на държавния изпит – част по теория на професията, като писмен тест.

С изпитната тема или изпитния тест се проверява задължителното за усвояване и контрол учебно съдържание на равнища „Знание“, „Разбиране“ и „Приложение“, като броят и равнището на всяка задача са определени към критериите за оценка за всяка изпитна тема.

При избран от училището/обучаващата институция вариант на провеждане на изпита с писмен тест въз основа на критериите за оценка към всяка изпитна тема се съставят тестовите задачи.

Всяка тестова задача задължително съдържа глагол (при възможност започва с глагол), изразяващ действието, което трябва да извърши ученикът, и показващ равнището по таксономията на Блум, еталона на верния отговор и ключ за оценяване - пълния отговор за който се получават максимален брой точки съобразно равнището на задачата, определени в таблицата за критериите за оценка на всяка изпитна тема.

Към всеки тест се разработва:

1. Указание за работа, която включва:

- целта на теста - какви знания и умения се оценяват с него;
- представяне и описание на теста - брой задачи, типология (задачи със свободен отговор; задачи за допълване/съотнасяне; задачи с избран отговор) и начин на работа с тях;
- продължителност на работа с теста;
- начин на оценяване на резултатите от теста.

2. Методически указания за комисията по оценяване:

Всеки член на комисията по оценяване получава тестовите задачи, еталона на верния отговор и ключ за оценяване.

За оценката на писмена работа по изпитна тема комисията по оценяване на изпита – част по теория на професията, назначена със заповед на директора на училището/ръководителя на обучаващата институция, определя за всеки критерий конкретни показатели, чрез които да се диференцира определеният брой присъдени точки.

За оценката на писмения тест комисията използва еталона на верния отговор и ключ за оценяване.

Чрез държавния изпит – част по практика на професията и специалността, се проверяват и оценяват професионалните умения и компетентности на обучаваните, отговарящи на **първа** степен на професионална квалификация. Изпитът се провежда по

индивидуални задания и критерии за оценяване, изготвени от комисията за провеждане и оценяване на изпита - част по практика на професията. Броят на изготвените задания трябва да бъде поне с един повече от броя на явяващите се в деня на изпита.

### III. ИЗПИТНИ ТЕМИ

#### *Изпитна тема № 1: БИОЛОГИЯ НА ПЧЕЛНОТО СЕМЕЙСТВО*

Състав на пчелното семейство. Взаимоотношения между пчелните индивиди. Необичайни (неестествени) състояния в живота на пчелните семейства. Грижи на пчелите през есента. Видове медоносни растения в горите.

<i>№</i>	<i>Критерии за оценяване на изпитна тема № 1</i>	<i>Максимален брой точки</i>
1.	Описва състава на пчелното семейство.	20
2.	Познава особеностите при трите форми на пчелни индивиди и взаимоотношенията между тях.	20
3.	Познава необичайни (неестествени) състояния в живота на пчелните семейства.	20
4.	Описва грижите, които трябва да се полагат за пчелното семейство през есента.	20
5.	Познава видовете медоносни растения в горите. Посочва основните видове, присъстващи в основната паша на пчелите.	20
<b>Общ брой точки:</b>		<b>100</b>

#### *Изпитна тема № 2: РАЗВИТИЕ НА МЕДОНОСНАТА ПЧЕЛА*

Етапи на развитие на медоносната пчела. Подхранване на пчелните семейства. Значение на цветния прашец за пчелите и човека. Овощни медоносни растения.

<i>№</i>	<i>Критерии за оценяване на изпитна тема № 2</i>	<i>Максимален брой точки</i>
1.	Проследява етапите на развитие на медоносната пчела от яйцето до излюпване на пчелата.	20
2.	Познава, моментите (случаите), при които пчелното семейство се нуждае от подхранване през целия сезон.	20
3.	Описва концентрацията и момента на залагане на захарния сироп или твърдата храна.	20
4.	Познава значението на цветния прашец за пчелите и човека.	20
5.	Познава овощни видове медоносни растения.	20
<b>Общ брой точки:</b>		<b>100</b>

**Изпитна тема № 3: ЖИВОТЪТ НА ПЧЕЛНОТО СЕМЕЙСТВО ПРЕЗ ГОДИНАТА**

Период на активна дейност. Разширяване на пчелните гnezда. Подготовка на пчелите за зимуване. Предпазване на пчелите от отравяния. Набелязване на мерки. Подвижно пчеларство и използване на главната паша.

<b>№</b>	<b>Критерии за оценяване на изпитна тема № 3</b>	<b>Максимален брой точки</b>
1.	Описва животът на пчелното семейство през активната им дейност.	20
2.	Описва начините за разширяване на пчелните гnezда.	20
3.	Познава дейности по подготовката на пчелите за зимуване.	20
4.	Познава дейности за предпазване на пчелите от отравяния	20
5.	Описва изискванията за прилагане на подвижно пчеларство за използване на главната паша и посочва значението.	20
	<b>Общ брой точки:</b>	<b>100</b>

**Изпитна тема № 4: РАЗМНОЖАВАНЕ НА ПЧЕЛИТЕ**

Оплождане на пчелата-майка. Грижи за пчелата-майка и преценка за подмяната й. Естествено роене на пчелите. Мерки за предотвратяване. Изкуствено размножаване на пчелите. Образуване на прости и сборни отводки. Видове медоносни растения през пролетната паша.

<b>№</b>	<b>Критерии за оценяване на изпитна тема № 4</b>	<b>Максимален брой точки</b>
1.	Описва особеностите при оплождането на пчелата-майка.	20
2.	Описва основните грижи, необходими за пчелата-майка и необходимостта за нейната подмяна.	20
3.	Описва естественото роене на пчелите – посочва причините и набелязва мерки за предотвратяването му.	20
4.	Обяснява значението и посочва начините на изкуственото размножаване. Описва начините за образуване на прости и сборни отводки.	20
5.	Познава видовете медоносни растения през пролетната паша.	20
	<b>Общ брой точки:</b>	<b>100</b>

**Изпитна тема № 5: ГРИЖИ ЗА ПЧЕЛНИТЕ СЕМЕЙСТВА ПРЕЗ ПРОЛЕТТА**

Осведомителен преглед. Пролетно подбудително подхранване. Разширяване и обновяване на пчелните гnezда. Профилактика на заболяванията. Получаване и съхраняване на меда.

<b>№</b>	<b>Критерии за оценяване на изпитна тема № 5</b>	<b>Максимален брой точки</b>
1.	Описва необходимостта от извършване на осведомителен преглед на пчелното семейство през пролетта.	<b>20</b>
2.	Описва как се извършва подбудително подхранване на пчелите през пролетта.	<b>20</b>
3.	Описва начина на разширяване и обновяване на пчелните гнезда. Обяснява необходимостта от това.	<b>20</b>
4.	Посочва вида и начина на провеждане на профилактика, с цел опазване на пчелите от заболявания.	<b>20</b>
5.	Познава начина на получаване и условията на съхраняване на меда.	<b>20</b>
	<b>Общ брой точки:</b>	<b>100</b>

### **Изпитна тема № 6. РАБОТА НА ПЧЕЛИНА ПО ВРЕМЕ НА ГЛАВНАТА ПАША**

Използване на главната паша и поставяне на магазините. Изваждане на пити и центрофугиране на меда. Видове центрофуги - хордиални и радиални. Видове медоносни растения през пролетната паша.

<b>№</b>	<b>Критерии за оценяване на изпитна тема № 6</b>	<b>Максимален брой точки</b>
1.	Описва изискванията за правилно поставяне на магазините и използване на паша.	<b>20</b>
2.	Описва подготовката и изискванията за получаване на качествен пчелен мед.	<b>20</b>
3.	Описва начините на изваждане на питите и центрофугиране на меда.	<b>20</b>
4.	Разпознава видовете центрофуги и тяхното използване - хордиални и радиални.	<b>20</b>
5.	Познава видове медоносни растения през пролетната паша.	<b>20</b>
	<b>Общ брой точки</b>	<b>100</b>

### **Изпитна тема № 7: ВОСЪКООТДЕЛЯНЕ И ГРАДЕЖ НА ПИТИ**

Анатомични особености при пчелите - устройство на восъчни жлези. Уреди за монтиране на восъчни основи и за преработка на восъчни суровини. Восъкоотделяне. Изграждане на пчелни пити. Специални медоносни растения.

<b>№</b>	<b>Критерии за оценяване на изпитна тема № 7</b>	<b>Максимален брой точки</b>
1.	Познава анатомичните особености и описва устройството на въсърчните жлезите.	<b>20</b>
2.	Познава уредите за монтиране на въсърчни основи и за преработка на въсърчни суровини. Описва начина на работа с тях.	<b>20</b>
3.	Описва особеностите на въсъркооделянето.	<b>20</b>
4.	Обяснява начините на изграждане на пчелните пити.	<b>20</b>
5.	Познава видове специални медоносни растения.	<b>20</b>
<b>Общ брой точки</b>		<b>100</b>

### **Изпитна тема № 8: ОТГЛЕЖДАНЕ НА ПЧЕЛНИ СЕМЕЙСТВА**

Уреди за непосредствена работа с пчелите. Спазване на здравословни и безопасни условия на работа. Заселване на многокорпусния кошер. Работа с многокорпусния кошер. Материали и схеми за изработване на Дадан-Блатови кошери. Заселване на Дадан-Блатовия кошер. Работа с Дадан-Блатовия кошер. Кошер лежак.

<b>№</b>	<b>Критерии за оценяване на изпитна тема № 8</b>	<b>Максимален брой точки</b>
1.	Познава уредите за непосредствена работа и описва начина на безопасна работа с тях.	<b>20</b>
2.	Описва начините на заселване на многокорпусния кошер. Посочва, дейности необходими за работа с многокорпусните кошери.	<b>20</b>
3.	Описва видовете материали и схеми необходими за изработването на Дадан-Блатови кошери.	<b>20</b>
4.	Познава методите за заселване на кошерите. Посочва особеностите на работа с Дадан-Блатови кошери.	<b>20</b>
5.	Познава устройството на кошера лежак и описва как се работи с него.	<b>20</b>
<b>Общ брой точки:</b>		<b>100</b>

### **Изпитна тема № 9: ЗАЗИМЯВАНЕ НА ПЧЕЛНИТЕ СЕМЕЙСТВА**

Осведомителен есенен преглед на пчелните семейства. Определяне на силата на пчелното семейство и преглед на майката. Стесняване и повдигане на кошера. Профилактика на заболяванията.

<b>№</b>	<b>Критерии за оценяване на изпитна тема № 9</b>	<b>Максимален брой точки</b>
1.	Познава необходимостта от есенен осведомителен преглед и обяснява начина на извършването му.	<b>20</b>
2.	Описва критериите за определяне силата на пчелното семейство и необходимостта от обединяване на слаби семейства.	<b>20</b>



3.	Познава необходимостта от стесняване и повдигане на кошерите при зазимяването им.	20
4.	Описва начина на зазимяване на пчелното семейство.	20
5.	Описва вида и начина на провеждане на профилактика, с цел опазване на пчелите от заболявания.	20
<b>Общ брой точки</b>		<b>100</b>

#### *Изпитна тема № 10: ПЧЕЛНИ ПРОДУКТИ*

Пчелен мед – видове, особености. Пчелно млечице, прополис и прашец – особености.

Пчелен восък и пчелна отрова – особености. Откриване на фалшификации в проби мед.

<i>№</i>	<i>Критерии за оценяване на изпитна тема № 10</i>	<i>Максимален брой точки</i>
1.	Познава видовете пчелен мед и обяснява особеностите и значението му.	20
2.	Описва начините на получаване на пчелния мед.	20
3.	Описва начините на получаване, обяснява особеностите и значението на пчелното млечице, прополиса и прашеца.	20
4.	Познава начините на получаване, обяснява особеностите и значението на пчелния восък и отрова.	20
5.	Познава видовете фалшификации и обяснява начините за откриването им в проба мед.	20
<b>Общ брой точки:</b>		<b>100</b>

#### **IV. УКАЗАНИЯ ЗА СЪДЪРЖАНИЕТО НА ИНДИВИДУАЛНИТЕ ЗАДАНИЯ**

##### **1. Указания за съдържанието на индивидуалните задания**

Индивидуалното задание съдържа пълното наименование на училището/обучаващата институция, празни редове за попълване трите имена на обучавания, квалификационната форма, началната дата и началния час на изпита, крайния срок на изпита – дата и час, темата на индивидуалното практическо задание и изискванията към крайния резултат от изпълнението на заданието. По решение на комисията могат да се дадат допълнителни указания, които да подпомогнат обучавания при изпълнение на индивидуалното практическо задание.

Индивидуалните задания се изготвят от комисията за провеждане и оценяване на изпита част по практика на професията и специалността в училището/обучаващата институция. Всеки обучаван изтегля индивидуалното си задание, в което веднага саморъчно написва трите си имена.

### Примерно индивидуално задание 1:

Грижи за пчелните семейства през пролетта

#### Указания (инструкции/изисквания) за изпълнение на индивидуалното задание:

1. Да се извърши осведомителен преглед на пчелно семейство.
2. Спазва изискванията и осигурява безопасни условия при работа.
3. Констатира състоянието на пчелното семейство и извършва съответните дейности при нужда.

### Примерно индивидуално задание 2:

Създаване на пчелин

#### Указания (инструкции/изисквания) за изпълнение на индивидуалното задание:

1. Посочва изискванията и избира подходящо място за създаване на пчелин.
2. Описва профилактичните мероприятия, които са необходими преди и в момента на създаване на пчелина.
3. Разполага пчелните кошери, съгласно изискванията.

## 2. Критерии за оценяване

За всяко индивидуално задание комисията по провеждане и оценяване на изпита по практика на професията и специалността, назначена със заповед на директора на училището/ръководителя на обучаващата институция, разработва показатели по критериите, определени в таблицата. Посочва се максималният брой точки, които се поставят при пълно, вярно и точно изпълнение на показателя.

*Пример:*

<b>№</b>	<b>Критерии</b>	<b>Показатели</b>	<b>Максимален брой точки</b>	<b>Те-жест</b>
1	<b>Спазване на правилата за здравословни и безопасни условия на труд и опазване на околната среда.</b> <i>Забележка: Този критерий няма количествено изражение, а качествено. Ако обучаваният по време на изпита създава опасна ситуация, застрашаваща</i>	<i>1.1. Избира и използва правилно лични предпазни средства. 1.2. Правилно и по безопасен начин употребява предметите и средствата на труда. 1.3. Разпознава опасни ситуации, които биха могли да възникнат в процеса на работа, и дефинира, и спазва предписания за своевременна реакция.</i>		<i>да/не</i>

	<i>собствения му живот или живота на други лица, изпитът се прекратява и на обучавания се поставя оценка <b>слаб (2)</b>.</i>	<i>1.4. Описва дейностите за опазване на околната среда, свързани с изпитната му работа, включително почистване на работното място.</i>		
2.	<b>Ефективна организация на работното място.</b>	<i>2.1. Подреденост на инструменти, пособия и материали, осигуряваща удобство и точно спазване на технологията.  2.2. Целесъобразна употреба на материалите.  2.3. Работа с равномерен темп за определено време.</i>	2 2 1	<b>5</b>
3.	<b>Спазване изискванията на правилниците, наредбите и предписанията.</b>	<i>3.1. Обяснява работата си при спазване на йерархична подчиненост от други лица.  3.2. Спазва изискванията на правилниците, наредбите и предписанията, свързани с изпитното задание (материали, инструменти, лични предпазни средства).</i>	3 2	<b>5</b>
4.	<b>Правилен подбор на детайли, материали и инструменти съобразно конкретното задание.</b>	<i>4.1. Преценява типа и вида на необходимите материали, детайли и инструменти според изпитното задание.  4.2. Правилно подбира количеството и качеството на необходимите материали, детайли и инструменти.</i>	2 3	<b>20</b>
5.	<b>Спазване на технологичната последователност на операциите според индивидуалното задание.</b>	<i>5.1. Самостоятелно определя технологичната последователност на операциите.  5.2. Спазва технологичната последователност на операциите в процеса на работа.</i>	3 2	<b>20</b>
6.	<b>Качество на изпълнението на индивидуалното задание. Изчерпателност на разработката.</b>	<i>6.1. Всяка завършена операция съответства на изискванията на съответната технология.</i>	8 8	<b>30</b>

		6.2. Крайното изпълнение съответства на зададените технически параметри. 6.3. Изпълнява задачата в поставения срок.	4	
7.	<b>Самоконтрол и самопроверка на изпълнението на индивидуалното задание.</b>	7.1. Осъществява операционен контрол – при избора на материали, изделия и инструменти и при изпълнение на конкретни дейности. 7.2. Контролира техническите показатели - текущо и на готово изделие. 7.3. Оценява резултатите, взема решение и отстранява грешките. 7.4. Прави оптимален разчет на времето за изпълнение на изпитното задание.	1 1 1 2	5
8.	<b>Защита на извършения технологичен процес, монтаж (ремонт), настройка на уреда (машина/апарат и др.) или защита на изработения проект или защита на качествата на готовото изделие.</b>	8.1. Може да представи и обоснове приетия вариант на решение /изпълнение на практическото задание. 8.2. Демонстрира добра техника на презентирание.	10 5	15
		<b>Общ брой точки</b>	<b>100</b>	

## V. СИСТЕМА ЗА ОЦЕНЯВАНЕ

Оценяването на резултатите от държавния изпит за придобиване на първа степен на професионална квалификация по специалността код **6211206 „Пчеларство“**, професия код **621120 „Работник в животновъдството“** е в точки както следва:

- част по теория на професията - максимално 100 точки;
- част по практика на професията - максимално 100 точки.

Всяка част от държавния изпит е успешно положена при постигане на петдесет на сто от максималния брой точки, определени в националната изпитна програма.

Формирането на окончателната оценка от изпита е в съотношение - 30 процента частта по теория на професията и 70 процента частта по практика на професията от общия брой точки.

Окончателната оценка в брой точки се формира след успешното полагане на всяка част от изпита и се изчислява както следва:

Окончателна оценка в брой точки = 0,3 x получения брой точки от част по теория на професията + 0,7 x получения брой точки от част по практика на професията

Окончателната оценка от брой точки се превръща в цифрова оценка с точност до 0,01 по формулата:

**Цифрова оценка = окончателната оценка в брой точки x 0,06.**

(5) Окончателната оценката от държавния изпит за придобиване на квалификация по професията е с количествен и качествен показател, с точност до 0,01 и се определя, както следва:

- а) за количествен показател от 2,00 до 2,99 се определя качествен показател слаб;
- б) за количествен показател от 3,00 до 3,49 се определя качествен показател среден;
- в) за количествен показател от 3,50 до 4,49 се определя качествен показател добър;
- г) за количествен показател от 4,50 до 5,49 се определя качествен показател много добър;
- д) за количествен показател от 5,50 до 6,00 се определя качествен показател отличен.

## **VI. ПРЕПОРЪЧИТЕЛНА ЛИТЕРАТУРА**

1. Андреев, А., и колектив, Отглеждане на селскостопански животни, Дионис, София, 1993.
2. Андреев, А., и колектив, Животновъдство, Дионис, София, 1993.
3. Величков, В., и колектив, Частно животновъдство, Земиздат, София, 1987.
4. Кайтазов, Г., Диваров, И., Ганчовски, И., Общо животновъдство, Земиздат, София, 1988.
5. Тодоров, Н., Прложно хранене на селскостопанските животни, ИФО Дизайн, 2016.
6. Препоръки за хуманно отношение към животните, МЗХ, 2005.
7. Спасов, М., Справочник по животновъдство, Земиздат, София, 1999.

## **VII. АВТОРСКИ КОЛЕКТИВ**

1. зооинж. Нели Шаркова – ПГСС „Земя“, гр. Провадия
2. зооинж. Пенка Канова – ПГСС „Ангел Кънчев“, гр. Русе
3. д-р Марияна Манушкина – ПГМСС гр. Разлог
4. зооинж. Галина Даскалова – ПЗГ „Добруджа“, гр. Силистра

## VIII. ПРИЛОЖЕНИЯ

### а) Примерен изпитен билет

.....  
(пълно наименование на училището/обучаващата институция)

**ДЪРЖАВЕН ИЗПИТ – ЧАСТ ПО ТЕОРИЯ НА ПРОФЕСИЯТА И СПЕЦИАЛНОСТТА,  
ЗА ПРИДОБИВАНЕ НА ПЪРВА СТЕПЕН  
НА ПРОФЕСИОНАЛНА КВАЛИФИКАЦИЯ**

**по професията код 621120 „Работник в животновъдството“  
специалност код 6211206 „Пчеларство“**

**Изпитен билет № 5**

Изпитна тема: .....

(изписва се точното наименование на темата)

.....  
.....  
.....  
.....  
.....  
.....  
.....  
.....

**Председател на изпитната комисия:**.....

(име, фамилия)

(подпис)

**Директор/ръководител на обучаващата институция:**.....

(име, фамилия)

(подпис)

(печат на училището/обучаващата институция)

**б) Примерно индивидуално задание**

.....  
(пълно наименование на училището/обучаващата институция)

**ДЪРЖАВЕН ИЗПИТ - ЧАСТ ПО ПРАКТИКА НА ПРОФЕСИЯТА И  
СПЕЦИАЛНОСТТА ЗА ПРИДОБИВАНЕ НА ПЪРВА СТЕПЕН  
НА ПРОФЕСИОНАЛНА КВАЛИФИКАЦИЯ**

**по професията код 621120 „Работник в животновъдството“  
специалност код 6211206 „Пчеларство“**

**Индивидуално задание №.....**

На ученика/обучавания .....

(трите имена на ученика/обучавания)

от .....клас/курс,

начална дата на изпита: ..... начален час: .....

крайна дата на изпита: ..... час на приключване на изпита: .....

1. Да се .....

(вписва се темата на индивидуалното задание)

1. Указания (инструкции/изисквания) за изпълнение на индивидуалното задание:

.....  
УЧЕНИК/ОБУЧАВАН: .....

(име, фамилия)

(подпис)

**Председател на изпитната комисия:**.....

(име, фамилия)

(подпис)

**Директор/ръководител на обучаващата институция:**.....

(име, фамилия) (подпис)

(печат на училището/обучаващата институция)

**в) Примерно указание за работа за учениците/курсистите и примерни тестови задачи с еталон за оценяване и ключ на верните отговори**

Указание за работа

Уважаеми ученици/курсисти,

Вие получавате тест, който съдържа ... задачи с различна трудност с максимален брой точки – 100. За всеки Ваш отговор ще получите определен брой точки, показан в долния десен ъгъл след всяка задача.

Целта на теста е да се установи равнището на усвоените от Вас знания и умения, задължителни за усвояване и контрол за придобиване на първа степен на професионална квалификация по специалност код **6211206 „Пчеларство“**, професия код **621120 „Работник в животновъдството“**.

Отбелязването на верния според Вас отговор при задачите с изборен отговор е чрез знак **×**, а за другите типове задачи начина на отговор е описан в задачата.

При отбелязване на отговор, който искате да промените, оградете в кръгче грешното отбелязване и се подпишете пред него.

Някои задачи изискват не само познаване на учебния материал, но и логическо мислене, затова четете внимателно условията на задачите преди да посочите някой отговор.

Не отделяйте много време на въпрос, който Ви се струва труден, върнете се на него по-късно, ако Ви остане време.

Тестът е анонимен с продължителност .... астрономически часа.

**ЖЕЛАЕМ ВИ УСПЕХ !**

**г) Разработване на тест**

**1. Примерна матрица на целите**

Броят и равнището на тестовите задачи по всеки критерий се определят съобразно равнището, на което трябва да бъде усвоено съответното учебно съдържание, като общият брой задачи по всеки критерий трябва да носи максималния брой точки.

Примерни равнища по Таксономия на Лемке – Блум



Равнище	Характеристика	Глаголи
<b>I. Знание</b> <b>0 - 2 точки</b>	Възпроизвеждане и разпознаване на информация за понятия, факти, дефиниции	Дефинира, описва, посочва, изброява, очертава, възпроизвежда, формулира, схематизира
<b>II. Разбиране</b> <b>0 - 4 точки</b>	Извличане на съществен смисъл от изучаваната материя. Интерпретация и трансформиране на информацията с цел нейното структуриране.	Преобразува, различава, обяснява, обобщава, преразказва, решава, дава пример за..., сравнява
<b>III. Приложение</b> <b>0 - 6 точки</b>	Пренос на нови знания и умения при решаване на проблемна или аварийна ситуация. Способност за използване на усвоената информация и формираните умения	Изчислява, демонстрира, открива, модифицира, разработва, свързва, доказва

## 2. Примерна матрица на писмен тест по изпитна тема № 1

Разработва се от комисията за подготовка и оценяване на изпита - част по теория на професията като към таблицата за критерии за оценка по всяка тема се разписват графи 3, 4 и 5.

Критерии за оценяване на изпитна тема № 1	Максимален Брой точки	Брой тестови задачи по равнища		
		I	II	III
		Знание 0-2т.	Разбиране 0-4т.	Приложени е 0-6т.
<i>1</i>	<i>2</i>	<i>3</i>	<i>4</i>	<i>5</i>
1. Описва състава на пчелното семейство.	20	5	1	1
2. Познава особеностите при трите форми на пчелни индивиди и взаимоотношенията между тях.	20	3	2	1
3. Познава необичайни (неестествени) състояния в живота на пчелните семейства.	20	5	1	1
4. Описва грижите, които трябва да се полагат за пчелното семейство през есента.	20	-	2	2
5. Познава видовете медоносни растения в горите. Посочва основните видове, присъстващи в основната паша на пчелите.	20	5	1	1
<b>Общ брой задачи: 31</b>		<b>18</b>	<b>7</b>	<b>6</b>
<b>Общ брой точки:</b>	<b>100</b>	<b>36</b>	<b>28</b>	<b>36</b>
<b>При оценка на резултатите от теста максимален брой точки се поставя при отговор, съвпадащ с ключа за оценяване, както следва:</b>				
<ul style="list-style-type: none"> <li>• 2 точки за тестовите задачи от равнище „Знание“</li> <li>• 4 точки за тестовите задачи от равнище „Разбиране“</li> <li>• 6 точки за тестовите задачи от равнище „Приложение“</li> </ul>				

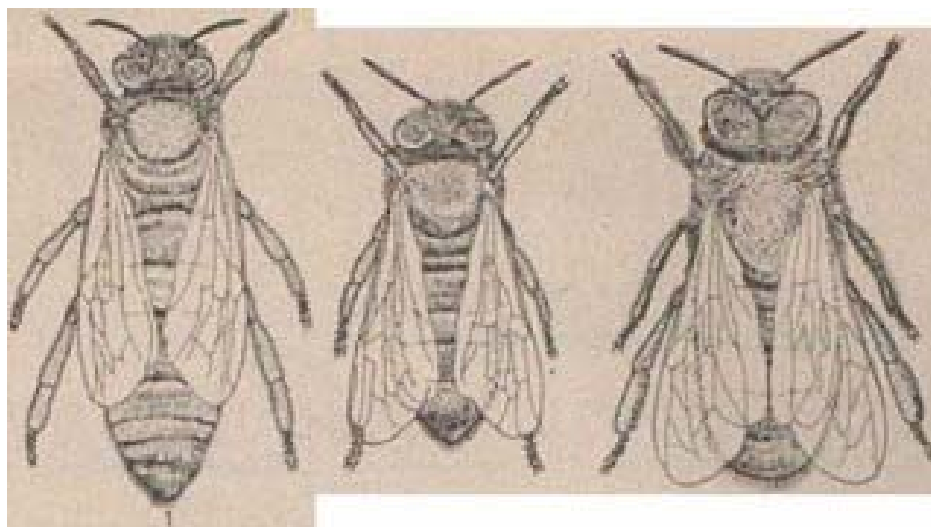
**3. Според типа на отговора тестовите въпроси и задачи, които е препоръчително да използвате, са от следните основни групи:**

- **1-ва група: въпроси и задачи със свободен отговор;**
  - Въпроси и задачи за свободно съчинение;
  - Въпроси и задачи за тълкуване;
- **2-ра група: въпроси и задачи за допълване (с полуоткрит отговор);**
  - Въпроси и задачи за допълване на дума или фраза, или елемент от чертеж/схема;
  - Въпроси и задачи за заместване;
- **3-та група: въпроси и задачи с избран отговор**
  - Задачи с един или повече верни отговори;
  - Въпроси за избор между вярно и грешно.

**4. Примерна тестова задача от равнище „Знание“**

Обозначете формите на пчелните индивиди, показани на снимката.

**max 2 т.**



1..... 2. .... 3.....

**Еталон на верния отговор:** 1. Пчелна-майка; 2. Пчела-работничка; 3. Търтей

**Ключ за оценяване:**

При три пълни (верни) отговора - 2 точки

При два верни отговора – 1,5 точки

При един верен отговор – 1 точка

При липса на отговор – 0 точки

**5. Примерна тестова задача от равнище „Разбиране“**

Посочете за кой пчелен индивид се отнасят особеностите, при които е характерно:

*Имат специални приспособления на краката, добре развити крила, зрение и обоняние.*

- а) пчела-майка
- б) пчела-работничка
- в) търтей

*max 4 т.*

**Еталон на верния отговор: б)**

**Ключ за оценяване:**

Отговор б) – 4 точки

Всички останали отговори – 0 точки

При посочени повече от един отговор – 0 точки

**6. Примерна тестова задача от равнище „Приложение“**

Посочете случаите, при които пчелите не изгонват търтеите, а ги оставят да зимуват в семейството. Наличието на търтей в семейството при зазимяване през есента означава, че.....

.....

*max 6т.*

**Еталон на верния отговор и ключ за оценяване:**

В семействата останали с **неоплодени пчелни майки** или **без майки**, пчелите не изгонват търтеите, а ги оставят да зимуват в семейството. Наличието на търтей в семейството при зазимяване през есента означава, че **има някаква нередност.**

пълен отговор - 6 точки

Непълен отговор от 1 до 5 точки

Липса на отговор – 0 точки